

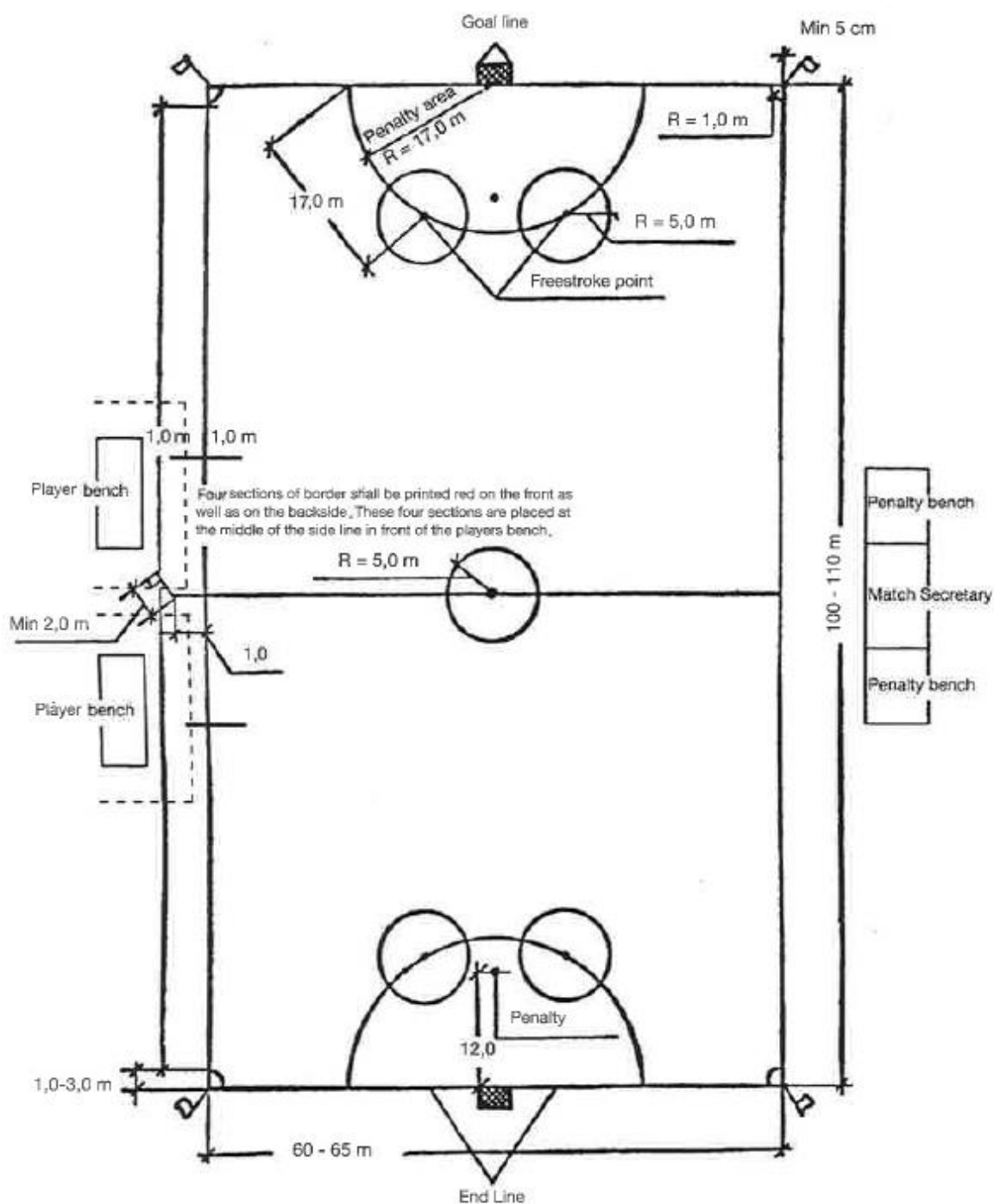


Pravidla Bandy

Aktualizováno Mezinárodní Federací Bandy
Srpen 2017 – revize 02/2020

Překlad: Radek Kopal – předseda komise rozhodčích

HRACÍ PLOCHA – HŘIŠTĚ



PRAVIDLO 1 - KLUZIŠTĚ

1.1 Kluziště a jeho rozměry

Pole hry musí být obdélníkové. Délka nesmí být menší než 90 m nebo větší než 110 m. Šířka nesmí být menší než 45 m nebo větší než 65 m.

Mezinárodní zápasy / turnaje se hrají na hřištích nejméně 100 x 60 m.

Kluziště musí být označeno výraznými neporušenými liniemi pro postranní čáry a koncové čáry.

A. Rohová oblast

Ve všech čtyřech rozích kluziště musí být tyč a praporek. Průměr tyče nesmí přesáhnout 5 cm a jeho výška nesmí být menší než 150 cm). Tyč je umístěna vně 7,5 cm venku, kde se setkávají koncové čáry a postranní čáry, a na vrcholu tyče je vlajka v jasných, výrazných barvách. Tyč nemá ostré hrany.

V každém ze čtyř rohů pole je nakreslen čtvrtkruh s poloměrem 1 m.

5 m od koncové čáry a paralelně s ní je nakreslena čára o délce 50 cm.

B. Středová čára

Středová čára je vynesena přes kluziště a rovnoběžná s koncovými liniemi. K identifikaci středové čáry je umístěn „rohový praporek“ a to 1 m mimo boční čáru a v přímém prodloužení středové čáry na obou stranách.

Specifikace tohoto praporku jsou totožné s parametry popsanými pro rohový praporek.

Středový bod kluziště je označen bodem o průměru 15 cm. Kolem středového bodu je nakreslen středový kruh s poloměrem 5 m.

C. Trestní oblast

Před každým gólem je označen trestný pás. Ze středu gólu je nakreslen půlkruh s poloměrem 17 m. Taková známka o průměru 15 cm je tažena 12 m od středu brankové čáry.

Dva body, každý o průměru 15 cm, jsou vyznačeny vápně. Každý z těchto bodů se nachází 17 m od místa, kde se vápno a koncové čáry protínají. Tyto body jsou body volného úderu. Kolem každého z těchto bodů volného úderu je nakreslena nepřerušovaná kruhová čára s poloměrem 5 m.

D. Linky

Tloušťka čáry nesmí být menší než 5 cm ani nesmí překročit 8 cm. Čáry jsou součástí pásma, které definují. Barva čar je červená a čáry musí být nepřerušené, pokud není uvedeno jinak.

1.2 Mantinely

Paralelně ke hřišti podél bočních čar, je umístěn mantinel, aby se zabránilo vystřelení míčku z ledu. Mantinel je vyroben z dřeva, plastu, hliníku nebo jiného schváleného materiálu v délce cca. 4 m, výška 15 cm a šířka 2 - 4 cm. Jsou umístěny svisle na ledě pomocí bloků nebo klínů, které jsou připevněny k vnější straně mantinelu.

Čtyři kusy mantinelu, sousedící s rohy musí, být zakulaceny na volných koncích. Mantinel by neměl být připevněn k povrchu ledové plochy, ale pokud se jí hráč dotkne, musí klouzat. Horní okraj mantinelu musí mít schválenou ochranu (gumové pásky nebo něco podobného)

Pro možnost provádění rohového úderu musí být mantinel ukončen nejméně 1 m a nejvýše 3 m od každého rohu.

1.3 Povinné místo pro vstup hráčů do pole

Čtyři úseky okraje jsou opatřeny červenou barvou na přední straně i na zadní straně. Tyto čtyři kusy jsou umístěny uprostřed hřiště před hráčskou lavicí. Veškeré výměny hráčů se uskuteční v mezích těchto červených úseků. Chybná výměna hráčů je potrestána penalizací (5 min) pro hráče, který se chystá vstoupit nad led.

Hráči, kteří jdou z hřiště, a hráči, kteří jdou pozdě na začátek zápasu, také musí vstoupit z tohoto místa. To platí také pro hráče, který nahradí zraněného hráče.

1.4 Branky

Ve středu každé koncové čáry a v rámci výrazně označených čar je umístěna branka ze dřeva, hliníku nebo oceli. Branka musí být schváleného modelu a musí být opatřena malými hroty na spodní straně, aby se zabránilo tomu, aby se posunula při malém dotyku hráče, nebo míčku.

Branka musí mít takovéto vnitřní rozměry:

Výška: 2,1 m a šířka: 3,5 m. Hloubka: nejméně 1 m pod břevnem a nejméně 2 m na úrovni země. Tyčky branky nesmějí mít ostré hrany a musí být zkoseny o 5 mm. Branky se umístí na brankové čáře dotýkající se vnitřního okraje čáry.

Sít musí být vyrobena ze schváleného materiálu. Šířka oka v síti nesmí překročit 4 cm.

70 cm od břevna musí viset jemná síť po celé šířce branky. Tato síť se dotýká bočních stěn a musí dosáhnout až na povrch ledu. Síť nesmí být natažena, ale musí volně viset v brance.

A. Koše na míčky

Pro každou branku musí být 4 koše na míčky. Koše musí viset na vnějších stranách branek. Přední okraj košíku musí být nejméně 50 cm od branky a cca 1 m od ledu.

1.5 Hřiště s elektrickým osvětlením

Během hry, jestliže míč zasáhne svítidla nad kluzišťem, musí dojít k volnému úderu. To platí i v případě, že míč letí nad světly, takže rozhodčí není schopen míč vidět.

Volný úder podle tohoto pravidla musí být zahrán z místa, kde míč zasáhl svítidla, nebo se dostal z dohledu nebo z jednoho z bodů volného úderu, pokud k němu dojde v oblasti vápna.

Tato pravidla by měla být použita i při úderu, volném úderu, rohovém úderu, nebo autu.

KOMENTÁŘE A INTERPRETACE K PRAVIDLU 1

C1.1. Stav ledové plochy

Pokud je stav ledu takový, že může být nebezpečné hrát, rozhodčí hru ukončí. Lámání přírodního ledu s dírami na povrchu nebo na plochách, které nejsou pokryty ledem, může být jedním z důvodů takového zrušení.

Led s nižší kvalitou však automaticky nevede ke zrušení utkání. Pouze rozhodčí, když dorazil na hřiště, může zápas (ledovou plochu) schválit nebo odmítnout hrát.

C1.2. Zrušení utkání

Pokud rozhodčí usoudí, že oficiální zápas musí být zrušen, zkontroluje podmínky na hřišti předtím, než dorazí diváci, pokud je to možné.

Pokud je zápas zrušen, rozhodčí nesmí v neoficiálním zápase jednat jako rozhodčí.

C1.3. Inspekce

Rozhodčí musí být v místě kluziště jednu hodinu před začátkem zápasu nebo dokonce dříve, pokud to správní orgány požadují.

C1.4. Závady na hřišti

Za nedostatky na hřišti, včetně nižší kvality ledu, nese odpovědnost pořadatel zápasu a musí být hlášen správnímu orgánu.

C1.5. Posunutí mantinelu

Pokud se během hraní pohybuje okraj trochu mimo boční čáru, hra se nesmí přerušit. Pokud byl mantinel přesunut o více než 1 m od postranní čáry, hra se přeruší. Hra je znovu zahájena volným úderem, pokud míč prošel postranní čarou.

Toto pravidlo je třeba vykládat takto: Hra se zastaví, pokud je míč mimo hru, nebo pokud hráč využívá posunutí mantinelu.

C1.6 Oddělení diváků od hřiště

Nejsou-li diváci skutečně fyzickou překážkou odděleni od kluziště, musí se po celém obvodu kluziště nakreslit další čára. Tato čára musí být nejméně 2 m od bočních linií a nejméně 5 m od koncových čar. Diváci by neměli být mimo toto území.

C1.7 Střídačky a trestné lavice

Lavice pro náhradníky a vedoucí družstev (týmové lavice) musí být umístěny na stejné straně kluziště v blízkosti středové čáry a ve vhodné vzdálenosti od postranní čáry (cca 2 m), takže sekretář zápasu nebo rozhodčí mohou kontrolovat tyto hráče. Místo pro sekretariát zápasu by mělo být mezi těmito dvěma lavičkami.

C1.8 Mantinely, které jsou kvůli mrazu přichyceny k ledu a okraje, které se pohybují větrem

Pokud je hranice během hry přimrzlá k ledu, může být nebezpečná pro hráče a rozhodčí, může rozhodčí rozhodnout o zahájení nebo pokračování hry bez mantinelů. Totéž platí, pokud silný vítr přemístí mantinel. Také za takových okolností může být zápas zahájen nebo pokračovat bez mantinelu.

C1.9 Branky

Branky z hliníku nebo jiného materiálu jsou akceptovány. Tyčky nemusí být pokryty dřevem, jestliže břevno a tyčky mají stanovené rozměry a jsou opatřeny červenou barvou.

C1.10 Košíky s míčky

Brankář nesmí přesunout tyto koše bez souhlasu rozhodčího. Pokud se koše přesouvají bez povolení, musí být uvedeno varování. Pokud se toto opakuje, brankář bude potrestán (5 min).

C1.11 Zapnutí světla

Pokud rozhodčí v denním světle chce, aby světlo bylo zapnuté, musí před zápasem nebo při poločasové přestávce informovat organizátora zápasu a oba kapitány.

PRAVIDLO 2 – VYBAVENÍ

2.1 Míč

Míč musí být vyroben ze schváleného materiálu ve snadno viditelné barvě. Když padne na pevný led z výšky 1,5 m, odraz je pravidelný, nejméně 15 cm a nejvýše 30 cm. Průměr je 63 mm +/- 2 mm a jeho hmotnost musí být nejméně 60 g a ne více než 65 g.

2.2 Hůl

Hůl musí být ze dřeva nebo podobného schváleného materiálu. Šířka nesmí v žádném případě překročit, včetně omotávky, 7,0 cm. Délka, měřená podél vnější strany „holdru“, nesmí překročit 125 cm. Rohy a hrany hole musí být zaoblené a žádné kovové věci nejsou povoleny. Zakřivená hůl není povolena.

2.3 Brusle

Všichni hráči a rozhodčí na ledě musí mít brusle. Na bruslích nesmí být ostré hrany ani jiné věci, které by mohly zranit ostatní účastníky. Aby se zabránilo zranění, přední a zadní konce nožů se zaokulacují na poloměr min. 5 mm.

2.4 Ochranné vybavení

Všichni hráči a rozhodčí musí nosit schválené helmy. Všichni hráči musí také nosit schválenou ochranku zubů a krku a brankář musí nosit schválenou ochranu obličeje. Není dovoleno měnit ochranné prvky. Všichni hráči ve věku Junior, nebo mladší, musí používat schválenou celoobličejovou ochranu. Hráči, kteří přes svůj nízký věk hrají za seniory, budou i nadále používat ochranu obličeje.

2.5 Dresy

Domácí tým musí používat schválené dresy. Pokud mají dva týmy podobné barvy, hostující tým by měl použít náhradní sadu. Tým by měl mít stejné dresy a ponožky. Dres by měl mít jednu dominantní barvu. Na neutrální půdě je tým, který je v programu uveden jako první, oprávněn používat vlastní domácí dresy. Pořadí v programu rozhodne organizátor losem mincí, pokud není jinak specifikováno. Barva dresů musí být taková, aby bylo snadné rozlišovat mezi týmy. Rozhodčí je za to zodpovědný. Všechna vybavení musí být schválena technickou komisí FIB.

KOMENTÁŘE A INTERPRETACE K PRAVDLU 2

C2.1 Povolení výstroje

Rozhodčí musí před zápasem i během hry zajistit, aby míče, hole a jiné vybavení vyhovovaly předpisům.

C2.2 Kontrola vybavení rozhodčím

Rukavice, kovové kování, šrouby a podobné vybavení nejsou povoleny. Rozhodčí musí před zápasem zkontrolovat branky a další vybavení. V souvislosti s losem před utkáním, musí kapitáni družstva potvrdit, že všechno vybavení, které používá jeho družstvo, je v souladu s předpisy a že hráči používají ochranné prostředky v souladu s pravidly uvedenými v kapitole 2.

Kapitán týmu je v tomto ohledu zodpovědný za svůj tým. Pokud by bylo shledáno nedostatečné vybavení u hráče, musí být potrestán (varování / 5 minut.) Hra je znovu zahájena volným úderem, pokud rozhodčí musel zastavit hru, aby potrestal hráče. V opačném případě rozhodčí jedná v souladu s těmito pravidly. Hráči, kteří byli vysláni z kluziště kvůli nedostatečnému vybavení, musí při vstupu na kluziště z vlastního podnětu prokázat rozhodčímu, že vše bylo napraveno.

C2.3 Hráči, kteří ztratí své vybavení

Hráč, který během zápasu ztratí ochranné prostředky (přilba, maska na tvář, ústa, atd.), Nesmí pokračovat v hraní. Trest za porušení tohoto pravidla je volný úder a trest na 5 minut.

C2.4 Zdržování z důvodu nedostatečného vybavení

Hráč nesmí úpravou své výstroje zdržovat hru. Pokud si např. na ledě zavazuje tkaničku u brusle a tím brání znovuzahájení hry, bude potrestán. Veškeré úpravy výstroje se musí odehrávat na hráčské lavici. Pokud hráč takovým chováním zdržuje hru, bude potrestán (5 min).

C2.5 Míč zaseknutý v bruslích nebo jiné části výstroje

Pokud během hry se zasekne míč v brusli hráče nebo v jiné části výstroje, hra se zastaví a pokračuje se vzhazováním.

C2.6 Povinnosti pořadatele

Je zodpovědností pořadatele zápasu, že v každé brance je k dispozici dostatečný počet míčů (nejméně 6 míčků) Koše na míčky nesmí být vyrobeny způsobem, který by mohl být pro hráče nebezpečný.

C2.7 Barvy

Brusle, hole a pásky musí mít jinou barvu než míč.

PRAVIDLO 3 – POČET ÚČASTNÍKŮ

3.1 Počet účastníků na začátku zápasu

Každý z týmu, které se účastní utkání, se skládá z 11 hráčů, z nichž jeden je brankář a jeden je kapitánem týmu. Tým není oprávněn začít s méně než 8 hráči. V mezinárodních utkáních je každý tým oprávněn použít pět (5) náhradníků, z nichž čtyři (4) mohou být hráči do pole a jeden může být brankář. Soupisku týmu musí dostat rozhodčí před zápasem. Tento seznam musí obsahovat nejméně osm (8) a ne více než 16 hráčů. Seznam musí jasně označit náhradníka brankáře, ale to není nutné, pokud je méně než 16 hráčů. Všichni náhradníci mohou být použiti jako hráči v poli, pokud je méně než 16 hráčů. Na MS mužů seniorů, mistrovství světa a evropském poháru je celkový počet hráčů povolených pro každý zápas 17 - sedmnáct. Týmová sestava může být změněna až do zahájení hry.

3.2 Střídání hráčů během hry

Střídání hráčů se může uskutečňovat neomezeně často a kdykoliv ve hře, pokud není uvedeno jinak. Při zahrávání rohového úderu se střídat nesmí. Hráč, který nastoupí, nesmí vstoupit na hřiště dříve, než vystupující hráč opustí hřiště (překročil mantinel na střídačkách). Střídání se uskutečňuje ve vyznačeném území (viz pravidlo 1.2). Rozhodčí nemusí být informován o střídáních. Pokud hráč občas překročí postranní čáry nebo koncové čáry, nebo se ukáže, že není zapojen do aktivní hry, nepovažuje se za žádnou náhradu. Zraněný hráč, který nebyl vystřídán jiným hráčem, může kdykoli znovu nastoupit do hry. Totéž platí pro hráče, který opustil

kluziště, aby upravil branku. Zraněný hráč, který má být vystřídán, může opustit hřiště na libovolném místě po oznámení rozhodčímu.

3.3 Vstup hráčů z trestné lavice

Hráči s časově omezeným trestem (5, 10 minut) mohou znovu vstoupit na hřiště po souhlasu sekretáře zápasu nebo rozhodčího bez přerušení hry. Zpětný vstup se vždy provádí ze středu bočnice (pravidlo 1.3). Potrestaný hráč nemůže být během trestu vystřídán. Výjimka z této situace je, když se jedná o osobní trest, a potrestaný přestupek vede ke vstřelení branky.

3.4 Kapitán

Hráč, který je definován jako kapitán týmu, by měl mít na horní části levého ruky pásku o šířce nejméně 8 cm. Páska by měla mít barvu, která se jasně liší od barvy dresu. Pokud je kapitán penalizován ze zbytku hry nebo je-li tak těžce zraněn, že se již nemůže dále účastnit utkání, jeho funkce musí převzít jiný hráč, který také nosí kapitánskou pásku. Kapitán týmu, který je jmenován na omezenou dobu, funguje jako kapitán.

KOMENTÁŘE A INTERPRETACE K PRAVIDLU 3

C3.1 Nedostatečný počet hráčů při zahájení zápasu

Pokud v okamžiku zahájení zápasu tým postrádá jednoho nebo více hráčů, např. v důsledku pozdního příjezdu je tým povinen zahájit zápas s dostupnými hráči, i když jsou někteří z nich uvedeni v zápise o utkání jako náhradníci. Pokud tak správní orgán rozhodne o pozdějších příchodech, kteří nejsou uvedeni v seznamu, mohou vstoupit do hry po oznámení rozhodčímu. Ne dokud není tým kompletní s 11 hráči a 5 náhradníky, náhradník brankáře nebude označen. To znamená, že všichni náhradníci družstva mohou působit jako hráči v poli, dokud není na seznamu uvedeno 16 osob (oddíl 3.1.). Neúplný tým může přidávat nové hráče, dokud zápas neskončí. To platí i pro zápasy s prodloužením.

C3.2 Tým s méně než 8 hráči

Pokud má tým na začátku zápasu 8 nebo více hráčů k dispozici, musí zápas začít, pokud neexistují zvláštní důvody k odložení startu zápasu. Pokud má tým méně než 8 hráčů, rozhodčí nemůže zahájit zápas. Rozhodčí má v tomto případě rozhodnout, zda zápas bude zrušen, nebo pokud start může být odložen, dokud tým v přiměřené době nebude schopen sestavit alespoň 8 hráčů.

C3.3 Povinné místo pro střídání hráčů

Jak je uvedeno v pravidle 1.3, střídání hráčů a vstup hráčů se uskuteční na okrajích s červenou barvou (před lavičkami). Hráč, který má být vystřídán, musí opustit hřiště předtím, než hráč, který jej nahradil. V případě chybného střídání je střídajícímu hráči udělen trest ve výši 5 minut.

C3.4 Pokud je počet dostupných hráčů menší než polovina počtu soupeřových hráčů

Pokud počet hráčů klesne pod polovinu počtu hráčů v soupeře, může rozhodčí ukončit zápas. Hráč, který byl potrestán po omezenou dobu, je v této souvislosti považován za dostupného hráče.

C3.5 Zodpovědnost za seznam hráčů a manažera týmu

Tým musí mít jednu osobu odpovědnou za tým (vedoucí družstva) a správné uvedení na seznamu týmu. Vedle hráčů bude mít seznam také maximálně 5 vedoucích týmu, kteří mohou během hry zůstat v lavicích týmu.

C3.6 Vedoucí týmů a jejich náhradníci

Vedoucí týmů a náhradníci, kteří celkem nepřesahují 10 osob, z toho 5 vedoucích družstev, musí být během hry umístěni v blízkosti středové čáry mimo mantinely. Pokud jsou k dispozici lavičky, vedoucí a náhradníci použijí tyto lavičky. Vedoucí týmů mohou pouze ve zvláštních případech opustit lavičku, aby poskytli informace hráčům. To se nesmí dělat způsobem, který by mohl narušit hru. Pokud některý hráč nebo vedoucí družstva na lavičce týmu porušuje pravidla správného chování, dostane tato osoba ústní varování nebo v určitých situacích červenou kartu přímo. Pokud vedoucí družstva dostane červenou kartu, musí být poslán na místo pro běžné diváky. Pokud je náhradník, musí být poslán do šatny. V obou případech bude týmu na hřišti snížen počet o jednoho hráče po dobu 10 minut. Kapitán družstva jmenuje jednoho z hráčů, kteří se zúčastnili hry, když byl zápas přerušeno. Pouze hráči na hřišti mohou odpykat trest. Trest podle tohoto pravidla se nepovažuje za osobní trest za osobu, kterou jmenoval kapitán. Červenou kartu pro vedoucího družstva nebo náhradníka oznámí rozhodčí.

PRAVIDLO 4 – HRACÍ ČAS

4.1. Běžný hrací čas

Zápas je hrán 2 x 45 minut, není-li v pravidlech uvedeno jinak. V případě sněhu nebo velkého chladu může rozhodčí zvolit rozdělení hracího času na více jak 2 části. Rozhodčí to následně musí uvést do zápisu o utkání.

A – Hrací čas podle věkových kategorií:

19let a nižší 2 x 45

17let a nižší 2 x 40

15let a nižší 2 x 30

13let a nižší 2 x 25

Přípravka 2 x 25

Výše uvedený čas je platný, pokud řídící orgán soutěže či turnaje neurčí jinak.

4.2. Volba strany – los

A. los

Před zápasem rozhodčí „hodí mincí“. Vítězný tým určuje stranu, poražený tým má na starosti úvodní rozehrávku.

Po prvním poločase dochází ke změně stran zároveň se změnou rozehrávajícího týmu.

Tento samý postup platí i pro případné prodloužení.

B. Rozehrávka ze středového kruhu – „výkop“

Hru začíná jeden tým „výkopem“ z prostředku hřiště. Po hvizdu rozhodčího se míček musí při rozehrávce posunout minimálně o 20cm, aby byla rozehrávka platná. Při „výkopu“ musí být všichni hráči na své vlastní polovině hřiště a nesmí překročit půlící čáru, dokud není míček ve hře. V opačném případě je nařízen volný úder v místě překročení středové linie.

Bránící tým nesmí být od místa „výkopu“ blíže než 5 metrů. Jestliže útočící tým „výkop“ pokazí, nařídí se výkop nový, opět pro útočící tým. Aby se zabránilo možnému zdržování, tak čas začíná běžet až po řádně provedeném „výkopu“.

Rozehrávající hráč se nesmí dotknout znovu míčku dřív, než hráč jiný.

4.3. Prodloužení

V případě, že není po normální hrací době znám vítěz, může být aplikováno prodloužení, aby se o vítězi rozhodlo. Prodloužení se používá jen v případě, že o tom rozhodne dopředu řídící orgán soutěže či turnaje, nebo je tato skutečnost přímo uvedena v hracích podmínkách utkání.

Existují 2 způsoby prodloužení:

A – Klasické prodloužení

Jestliže je stanoven, a není určeno jinak, tak se prodlužuje 2x10 minut, až do konce. A to i v případě, že padne branka. Pokud bude nerozhodný stav i na konci prodloužení, budou se zahrávat penalty.

B – První gól vyhrává „Zlatý gól“

Pokud bude remíza po základní hrací době, rozhoduje prodloužení, kde pokud vstřelí tým branku, hra je u konce.

V tomto případě se prodlužuje maximálně 2x10 minut, pokud neurčí regule před utkáním jinak.

V případě, že padne branka, je okamžitý konec utkání. V případě, že se tak nestane, dostávají se ke slovu penalty.

4.4. Přestávky mezi hracími částmi

A – Běžná přestávka

Mezi poločasy a nesmí být delší než 20 minut

B - Přestávka před prodloužením

Mezi druhým poločase a prodloužením. Maximálně 5 minut a hráči musí zůstat na hřišti (ne do kabiny)

C – Přestávka mezi poločasy v prodloužení

není žádná, akorát dochází k výměně stran

D – rozhodnutí rozhodčích

Výše uvedené předpisy o přestávce mezi jednotlivými částmi může rozhodčí změnit dle svého uvážení, ale jen na základě vážných důvodů.

E – Oddychový čas

každý tým má nárok na jeden „timeout“ za zápas

4.5. Zrušení nebo přerušení hry

Stane-li se něco před nebo během utkání, co znemožní řádně dokončit zápas ve sportovním duchu, rozhodčí může dle vlastního uvážení zrušit či přerušit hru. Rozhodčí musí využít všech dostupných prostředků k tomu, aby se utkání sešlo (dohrálo)

Pro neodehrání utkání, musí být zvláště závažné důvody, jako jsou nepříznivé povětrnostní podmínky, špatné osvětlení, technické nedostatky na stadionu (poškozená branka, mantinely).

Případný důvod a rozhodnutí musí být uvedeno v zápise o utkání.

4.6. Opětovné zahájení hry (vhazování)

Když je dočasně hra přerušena následuje vhazování v místě přerušení. Pokud se tak stane uvnitř pokutového území, provádí se vhazování na nejbližším bodu pro volný úder. Při vhazování hráči stojí proti sobě zády ke své koncové línii, hokejky jsou paralelně na ledě a mezi ně se položí míček. Míčku je možné se dotknout až po hvizdu rozhodčího. Míček se může rozehrát všema směry

KOMENTÁŘE A INTERPRETACE K PRAVIDLU 4

C 4.1. Přidání času

Doba, která byla ztracena v důsledku nepřírozené přestávky (zranění, výměna hráčů apod.) má být přidána k času utkání.

O přidání času musí být informováni oba kapitáni. Je-li čas přidán v poslední minutě 1.půle nebo v poslední minutě hry, oba kapitáni jsou informováni o zbytku času jen na základě žádosti.

Rozhodčí zajistí, aby hra nebyla zdržována, zejména v závěrečné fázi utkání. Musí být pozorný a přidat čas, pokud jeden z týmů záměrně zdržuje.

C 4.2. Špatná hrací doba –

A - Příliš dlouhá

Jestliže rozhodčí omylem nastaví příliš mnoho času, nesmí se zrušit žádný gól ani jiná rozhodnutí.

B - Příliš krátká

Jestliže rozhodčí omylem ukončí jakýkoliv poločas dřív, a oba týmy jsou ještě na hřišti, dohrává se zápas vhazováním z místa, kde byl předčasně ukončen.

Pokud jsou týmy již v šatně, a stane se tak po prvním poločase, tak se po nástupu na led nejprve dohraje zbylý čas na původních stranách a poté se teprve prohodí strany a zahájí se druhý poločas.

Pokud jsou již týmy po druhém poločase v šatně, musí zpět na hřiště a dohraje se zbylý čas – výkop má tým, který začínal druhou půlku

C 4.3. Kontrola času

Rozhodčí si před koncem každého poločasu musí kontrolovat zbývající čas mezi sebou.

C 4.4. Extrémně nízké teploty

Velmi nízké teploty, které by mohly vést k omrzlinám jsou považovány za nepříznivé povětrnostní podmínky. V případě teploty až – 25°C je snesitelné, pokud není vítr a je nízká vlhkost vzduchu. V opačném případě lze uvažovat o ukončení zápasu při – 17°C. Pokud se hraje za velmi nízkých teplot, může rozhodčí přerušit hru na 5 až 10 minut, aby se hráči mohli zahřát. Zároveň lze utkání rozdělit na tři třetiny po 30 minutách s 5 až 10minutovými přestávkami mezi jednotlivými třetinami. Po „zahřívací přestávce“ se rozehraje z prostředku hřiště „vhazováním“. Teprve uprostřed druhé třetiny dojde ke změně stran, tedy po 45 minutách hry.

C 4.5. Zrušení zápasu kvůli nízké teplotě

Je-li teplota extrémně nízká – rozhodčí zápas zruší. Nedostaví-li se z povětrnostních podmínek k utkání, musí kontaktovat řízení soutěže, aby se rozhodlo, jak se bude postupovat dál.

C 4.6. Husté sněžení

Pokud už je terén nehratelný, rozdělí se zápas na tři třetiny po 30 minutách, aby se vždy odstranil sníh z ledu. Pokud rozhodčí uzná za nutné, lze nařídít odstranění sněhu i uprostřed třetin.

C 4.7. Hustá mlha

Jestliže rozhodčí pro mlhu nevidí všechny hráče či míč, platí následující pravidla:

A. Hustá mlha před zápasem

Zápas lze odložit, ale čeká se maximálně 45 minut, pak se musí zápas zrušit

B. Hustá mlha během zápasu

Pokud byla hra zahájena a mlha se udělá během hry, zápas se přeruší, i vícekrát, ale vždy maximálně na 30 minut, v opačném případě je zápas ukončen

C 4.8. Oddechový čas

Jen kapitán může navrhnout „time out“ pro svůj tým, který bude při nejbližším přerušení. V případě, že padne gól, lze si „time out“ vzít ihned ještě před rozehráním.. O „time out“ nelze žádat před penaltou, rohem či volným úderem v nadějně pozici (rádius cca 17metrů od branky).

Délka oddechového času je 90 sekund a jejich délka se v případě vybraní připočítá na konci zápasu.

V posledních minutách prvního, druhého poločasu nebo nastavení nemůže být „time out“ delší než zbývá času do oficiálního konce dané části hry.

C 4.9. Pozdní nástup týmu do 2.půle

Provinivší se tým musí za pozdní nástup do druhé půle obdržet 5 minutový trest. Tým musí určit hráče, který trest odsedí.

PRAVIDLO 5 – PRÁVA HRÁČŮ

Brankář se v rámci svého pokutového území může vrhat na zem, aby zastavil míč nebo bránil soupeři. Hráč v poli, který leží na ledě je považován „mimo hru“ a nesmí používat hůl. Hráči v poli je ale dovoleno hrát v případě, že má jednu ruku nebo koleno na ledě.

Pouze brankář smí hrát bez hole. Hráč se zlomenou holí by se neměl účastnit hry, dokud nemá hůl novou. Zároveň však osobně ručí za odstranění všech částí zlomené hokejky z hřiště!

C 5.1. Hráč bez hole

Hráč v poli, který zasahuje či se účastní hry bez hole, nebo s částí hole zlomené musí být potrestán 5 minutami. Vyšší, tedy 10 minutový trest, se uděluje v případě, že se jeho zásahem zmaří gólová šance soupeře.

C 5.2. Hráč, který se neúmyslně dotkne ledu

Hráči, který se náhodou a neúmyslně dotkne ledu rukou či kolenem, je dovoleno hrát dál.

C 5.3. Klečící hráč

Má-li hráč na ledu obě kolena – je mimo hru a nesmí v ten okamžik zasáhnout do hry

C 5.4. Hráč v poli, který se vrhne na led

s úmyslem zastavit soupeře – obdrží 10 minutový trest

stane-li se tak ve vlastním pokutovém území – odpískána penalta

C 5.5. Brankář, který se vrhne na led

Brankáři je dovoleno se vrhat na led ve vlastním pokutovém území

V případě, že se srazí s protihráčem dříve, než zasáhne míč, a protihráči tak překazí šanci ve skórující pozici, bude nařízena penalta a brankáři musí být v zápise uveden trest 10 minut

C 5.6. Hra brankáře mimo pokutové území

Při hře mimo vlastní pokutové území podléhá brankář pravidlu 5.4. – jako hráč v poli

C 5.7. Zlomená hůl

Hráč, který ze hry neodstraní svou zlomenou hůl a všechny její části, obdrží trest ve výši 5minut.

C 5.8. Hráč „mimochodem“ mimo kluziště

Hráč, který se mimochodem dostal mimo hrací plochu je povoleno hrát míč, i když jsou jeho brusle mimo hrací plochu. Hráč, který překročí koncovou čáru, může ve stejném místě vstoupit zpět.

C 5.9. Vstup náhradníků a potrestaných na hřiště

Hráči, kteří jsou zcela mimo hřiště (náhradníci, vyloučení hráči, nebo pozdě příchozí), musí mít alespoň jednu brusli ve hřišti, než se mohou zapojit do hry. Než tak učiní, tak nejsou považováni součástí hry.

PRAVIDLO 6 – BRANKÁŘ

6.1. Výbava brankáře

Vybava brankáře musí být jasně odlišná od ostatních.

Brankář nastupuje bez hokejky a jeho rukavice musí mít 5 samostatných prstů. Maximální délka obvodu je 240 mm.

Betony může mít maximálně 80 cm vysoké a 30,5 cm široké, a měří se po jejich oblečení na nohy.

Brankář musí mít masku určenou pro brankáře dle norem. Mřížka může mít maximální rozměry 6 x 53 mm.

6.2. Malá domů

Míč, který je úmyslně zahrán hráčem na vlastního brankáře nesmí být chycen, zastaven nebo zvednut rukou. Takovýto míč může hrát jen bruslí či tělem, jinak se píská volný úder. V případě, že nedovoleným způsobem zastaví míč a zmaří tím gólovou šanci, následuje penalta plus 10 minutový trest

6.3. Co může brankář dělat v pokutovém území

Uvnitř pokutového území může brankář používat jakoukoliv část těla, aby zastavil, držel, odpálil nebo kopnul do míčku.

Brankáři není dovoleno držet míček déle než 5 sekund, poté musí již vyhodit nebo položit míček na led, aby jiný hráč mohl hrát. Limit 5 sekund se počítá od okamžiku, kdy má míček plně pod kontrolou. Přesné předpisy pro výhoz brankáře najdete v pravidle 10.1. a v komentářích.

6.4. Brankář může mimo pokutové území

zastavit nebo udeřit do míčku svý tělem či bruslemi je povoleno. Je nedovolené jakkoli hrát rukama!

6.5. Trest za porušení pravidel brankáře

C. Zdržování výhozu

V první řadě nejprve přijde varování a volný úder. Při opakovaném prohřešku obdrží brankář trest ve výši 5 minut.

B. Brankář uvnitř pokutového území

Brankář může v šestnáctce zastavit, držet, odpalovat, házet nebo kopat do míčku jakoukoliv částí těla, ale musí to být vždy v souladu s pravidly.

C. Brankář mimo pokutové území

Je brankář posuzován jako každý jiný hráč

Tresty pro brankáře

Při udělení 5 a 10 minutového trestu zůstává brankář na hřišti a pouze se sníží počet hráčů jeho mužstva, přičemž kapitán rozhodne, kdo trest odsedí.

Při udělení červené karty musí brankář opustit hrací plochu a jít do šatny. Pokud má tým méně než 11+5 hráčů na soupisce, některý z hráčů může nahradit brankáře. Pokud existuje 11+5m musí být 1 hráč specifikován jako náhradní brankář a jedině ten ho může nahradit.

6.6. Nahrazení zraněného brankáře

stejný postup jako při vyloučení brankáře.

6.7. Brankář, který je neschopen vyhodit míček

Pokud kvůli zranění nemůže brankář hodit či se jinak zbavit míčku, rozhodčí musí utkání zastavit. Hra je znovu zahájena vhažováním na nejbližším bodu volného úderu na hranici pokutového území.

6.8. Brankář nahradí hráče v poli

Pokud má tým méně než 16 hráčů (11+5), tak může brankář nahradit jiného hráče ve hře, ale rozhodčí o tom musí být předem informován, než ke změně dojde.

6.10. Bránění brankáře

Brankáři nesmí být bráněno protihráčem ve vzetí míčku z košíku a uvedení míčku do hry. Soupeři, který tak učiní, rozhodčí udělí nejprve varování, při opakování pak 5 minutový trest.

PRAVIDLO 7 – HRA MÍČKEM

7.1. Úder holí

Hráči je povoleno zasáhnout, zastavit, dát směr nebo přinést míč maximálně do výšky ramen ve vzpřímené poloze. Pokud hráč vyskočí nad led, je mu holí dovoleno hrát míček jen do výše své hrudi (v té chvíli).

7.2. Dát míči směr

Hráči s bruslemi na ledě je povoleno usměrňovat míč svým tělem nebo bruslemi bez omezení počtu doteků. Není v žádném případě hrát míček rukou, ramenem či hlavou! Hráč může vyskakovat, aby zasáhl míček nebo ho přihrál, ale pouze tehdy, pokud tím neohrozí protihráče.

7.3. Zastavení míčku rukou, vysokou holí, nebo hlavou

Hráč nesmí zastavit míček rukou, paží ani hlavou- pokud tak učiní úmyslně, a to i nad hlavou, bude hra zastavena a následuje volný úder. V pokutovém území následuje při stejném prohřešku penalta za předpokladu, že by nedovolenou hrou bránícímu týmu vznikla jakákoliv výhoda. Je-li tímto nedovoleným zásahem zabráněno gólu, tak obdrží provinivší se hráč navíc trest v podobě 10 minut.

7.4. Zásah rozhodčího

Zasáhne-li míč v libovolném místě rozhodčího, a vede to k výhodě kteréhokoliv z týmů, hra se zastaví a následuje „vhažování“ viz pravidlo 9 a C 9.1.

Komentáře a interpretace k pravidlu č.7

C 7.1. Vysoká hůl

Každá hra nad rameny musí být potrestána. Výškou ramen se přitom rozumí výška ramen při zachování bruslí na ledě, nikoli ve výskoku. Nedovolené úder holí pod úroveň ramen mohou být potrestány, pokud ohrozí protihráče. Rozhodčí musí rázně trestat jakoukoliv hru, která vede k ohrožení ostatních.

C 7.2. Zásahy holí v úzkém kontaktu s ostatními hráči

Hráč se musí vyvarovat kontaktu s ostatními hráči. Jakékoliv nebezpečí pro ostatní, bude rázně potrestáno rozhodčím.

C 7.3. Chybné zastavení s výhodou

To znamená, že se zabrání šanci, která vede ke vstřelení branky

PRAVIDLO Č. 8 – HRA PROTI SOUPEŘI

8.1. Napadání, kopání či držení soupeře

Je zakázáno kopat, podrazit nebo strčit do soupeře. Je zakázáno také uchopit a držet protivníka. Je rovněž zakázáno házet holí proti soupeři nebo míči.

8.2. Bránění soupeři v hraní holí

Je také zakázáno udeřit, nadzvíhnout, tlačit hokejku soupeře dolů k ledu, držet jeho hůl nebo jakýmkoli jiným způsobem zabránit soupeři v používání jeho hole.

8.3. Násilná hra

Jakákoliv násilná hra, nebezpečná či nefér hra je přísně zakázána

8.4. Nedovolené bránění hráče bez míče

Je zakázáno bránit soupeře, který právě nehraje míč.

8.5. Povolený kontakt s protihráčem

Tělesný kontakt je povolen, pokud hráči hrají míč. Takový kontakt by měl být bok po boku a účelem nesmí být sražení protihráče. Kontakt nesmí být násilný nebo nebezpečný.

8.6. Tresty

Pokud je pravidlo 8 porušeno, bude pískán volný úder nebo penalta, pokud k nedovolené hře dojde v pokutovém území bránícího týmu za účelem zabránění ve skórování.. V některých případech lze udělit i trest 10minut nebo vyloučení do konce zápasu.

8.7. Podražení protihráče ve skórující pozici mimo pokutové území

Jestliže poslední bránící hráč (mimo brankáře) podrazí protihráče v situaci, kdy míří směrem k brance a překazí tím gólovou šanci, bude nařízen volný úder a udělena červená karta! Přičemž se nahlásí hrubý faul dle pravidla 17.6.

Komentáře a interpretace pravidla 8

C 8.1. Nepřijatelný kontakt s protihráčem

Rozhodčí nesmí váhat, když má odpískat zásah holí kamkoli

C 8.2. Hra holí proti soupeři bez zásahu

situace A – situace s míčkem na dosah – když se hráč snaží zasáhnout holí soupeře, když je míč v dosahu, a netrefí ho, je odpískán volný úder a udělen 10minutový trest či červená karta. V pokutovém území je ve stejné situaci nařízena penalta a tresty jsou stejné.

C 8.3. Úder na hůl

Všechny údery do hole soupeře jsou zakázány. Jestliže hráč v důsledku úderu protihráčem do vlastní hole ztratí míč do autu, následuje volný úder nebo penalta, dle místa provinění

C 8.4. Stínování soupeře

Není dovoleno záměrně stínovat soupeře nebo ho bránit, aniž by byl v dosahu míče. Takové chování se považuje za obstrukci a rozhodčí hráče bude varovat, přičemž může i nařídit volný úder. Opakuje-li se tato situace, ať už od stejného hráče nebo i od stejného týmu, musí se pískat volný úder a vyloučit hráče na 5 minut

C 8.5. Podražení soupeře mimo pokutové území

Chce-li rozhodčí udělit červenou kartu za zmaření gólové šance, musí být splněny tyto podmínky: útočník který byl podražen

- musí být tváří k útočící brance
- nesmí bruslit u postranní čáry
- musí být na útočné polovině
- musí bruslit směrem k brance
- musí být zcela sám

C 8.6. Podražení v pokutovém území

Po tomto přestupku vždy následuje penalta a trest pro provinivšího se hráče.

PRAVIDLO 9 – UZNÁNÍ BRANKY

9.1. Uznání gólu

Není-li v těchto pravidlech rozhodnuto jinak, gól se uzná, když je míček hrán řádným způsobem a celým svým objemem překročí vnitřní brankovou čáru mezi dvěma tyčemi a břevnem. Gól může padnout přímo z rozehrávky, z penalty, volného úderu, vhozování nebo i z rohu!

9.2. Neuznaný gól

Gól není uznán, dává-li útočící hráč směr míčku tělem či bruslí. Gól platí jen holí. Výjimku tvoří neaktivní odraz od těla či brusle. Gól nesmí padnout přímo z výhozu brankáře.

9.3. Gól při posunutí branky

Záleží na rozhodčím, zda posoudí, že míček prošel původním postavením branky.

9.4. Rozehrávka po gólu – ze středového bodu

Je-li gól vstřelen blízko ke konci poločasu, rozehrává se i po uplynutí času. Rozehrávka po gólu stvrzuje jeho platnost. Je-li však v nastavení prvního či druhého poločasu vstřelena branka z volného úderu, rohového úderu či penalty, už se znovu nerozehrává. Stejně pravidlo platí i u „Zlatého gólu“.

Komentáře a interpretace k pravidlu 9

C 9.1. Zásah rozhodčího

Pokud míč zasáhne rozhodčího, a od něj se odrazí do branky, gól není uznán

C 9.2. Odražený míč od jiného hráče

Míč se odrazí od spoluhráče či soupeře. Vystřelí-li hráč holí a míček se odrazem od soupeře dostane do branky, branka je uznána. Pokud se tak stane od vlastního spoluhráče, který nevyvinul aktivní pohyb k usměrnění míčku, gól platí taktéž.

C 9.3. Zásah diváka

Jestliže správným způsobem zahraniční míček zasáhne diváka nebo jiného člověka mimo autorizované hráče, který je mimochodem na hřišti, a padne poté branka, gól se neuzná a pouze se vhozuje.

C 9.4. Neoprávněné zastavení míče

Jestliže někdo neoprávněně zastaví míč, tak hra pokračuje vhozováním

C 9.5. Neoprávněný zásah

Jestliže se někdo neoprávněně snaží zastavit míč a nepodaří se mu to, přičemž v pokračující hře padne branka, může být uznána, pokud rozhodčí nabyl dojmu, že tato situace neovlivnila průběh akce a neměla na akci zásadní vliv.

C 9.6. Zlomená či odlétlá hůl v souvislosti s brankovou situací

- stane-li se tak po odehrání míče a padne z toho gól, musí rozhodčí rozhodnout, do jaké míry hůl znamenala riziko pro účastníky a nakolik je ovlivnila. Pokud uzná, že hru neovlivnila, branka se uzná
- stane-li se tak při penaltě a míč jde do branky, penalta se opakuje

C 9.7. Příliš mnoho hráčů na ledě

Je-li mnoho hráčů na hřišti a padne branka, nemůže platit. To samé se aplikuje při brzkém návratu hráče z trestu na led.

C 9.8. Odvolání gólu

Jestliže je již rozehráno ze středového kruhu po gólu, již nelze gól odvolat. Pokud by si rozhodčí později uvědomil, že branka neměla platit, uvede tuto skutečnost do zápisu jako poznámku k řídicímu orgánu soutěže. Branka však bude platit i tak.

PRAVIDLO 10 – UVEDENÍ MÍČE DO HRY

10.1. Výhoz brankáře a volný úder uvnitř pokutového území

- Jestliže míček překročí koncovou čáru, a posledním, kdo se ho dotkne je hráč útočícího týmu, vyhazuje brankář z ruky. Výhoz či volný úder uvnitř šestnáctky mohou být hrány z šestnáctky. Všichni protivníci musí být mimo pokutové území, je-li brankářem vyhazováno.

10.2. Míč překročí postranní čáru

Jestliže míč překročí postranní čáru, volný úder má druhý tým, a to maximálně 1 metr od místa, kde překročil postranní čáru. Všichni protivníci při rozehrávce musí být minimálně 5 metrů od místa rozehrávky

10.3. Rohový úder

Je-li poslední hráč, který se dotkne míče, hráčem bránícího týmu, píská se roh. Ten se rozehrává od nejbližšího praporku ze čtvrtkruhu. Rozhodčí musí kontrolovat, zda-li je míček správně umístěn. Teprve tak může dát signál k rozehraní rohového úderu. Druhý bezprostřední roh lze odpískat v případě, že se míčku dotkl hráč obranného týmu, který však byl již mimo pokutové území! Roh se znovu odpíská i v případě, že bránící hráč zahraje úmyslně-aktivně znovu za koncovou čáru bez ohledu na to, zda je či není v pokutovém území. V ostatních případech následuje výhoz od branky.

Je-li zahráván rohový úder, musí být bránící hráči za nebo na koncové čáře, ale pouze v oblasti ohraničené pokutovým územím. Jejich hole můžou být na ledě i mimo vyznačené území. Hráči útočícího týmu musí být mimo pokutové území a nikdo kromě exekutora nesmí být blíže jak 5 metrů od koncové čáry. Je-li míček správně umístěn a rozhodčí hvizdem vyzve exekutora k akci, je na rozehraní míčku pouze 5 sekund. V případě nesplnění tohoto pravidla následuje volný úder proti původně roh zahrávajícímu týmu.

Jestliže útočící hráč předčasně vstoupí při rohu do šestnáctky, následuje též volný úder bránícího týmu z místa vniknutí.

Hrací čas poločasů se prodlouží tak, aby případný roh mohl být řádně zahrán, v takovém případě však je po rozehraném rohu pouze možnost jedné přímé střely na bránu – „z voleje“.

Branky může být dosaženo i přímo od rohového praporku!

Jestliže je odpískán roh, je zakázáno střídání hráčů. Stejně tak hráč sloužící trest nesmí na hřiště dříve, než-li je roh rozehrán!

Komentáře a interpretace k pravidlu 10

C 10.1. Celý míček za čarou znamená, že míček musí být za čarou celým svým objemem.

C 10.2. Míček po úderu do konstrukce branky, postranních mantinelů či rozhodčího

- míček v takovýchto případech zůstává ve hře – pokračuje se dál v akci, pokud nedošlo k porušení pravidel (např. ofsajd). Výjimku tvoří situace, kdy se po odrazu míčku od rozhodčího dostane některý z týmů do výhody. V tomto případě následuje vřazování.

C 10.3. Hráč zahrávající výhoz od branky (brankář), rohový úder, volný úder či penaltu nemůže hrát míč znovu dřív, než-li se ho dotkne někdo jiný

C 10.4. Pravidla pro výhoz brankáře

Brankář vezme osobně míček z jednoho z košů umístěných na brance. Poté má maximálně 5sekund, kdy se může libovolně pohybovat v brankovišti, než vhodí míček do hry.

A – Míček musí být uveden do hry do doby 5 sekund. Brankář nesmí míčkem driblovat o zem, ani vyhodit balónek do vzduchu a znovu chytit. Rozhodčí musí vidět, že brankář nezdržuje hru, jinak nařídí, při opakování volný úder proti jeho týmu a udělí brankáři trest.

B – Míč je znovu ve hře, jakmile s ním vstoupí brankář do hřiště, ať už míček drží v jedné nebo v obou rukavicích.

C – Brankář upustí míček do vlastní brány nebo za koncovou čáru – platí gól, či je odpískán roh. Toto pravidlo platí samozřejmě i kdykoli během hry.

D - Gól z výhozu

Jestliže se nikdo cestou do branky soupeře míčku nedotkne, branka nemůže z výhozu platit. V tom případě bude hra pokračovat výhozem soupeřova brankáře. Pokud dojde k jakémukoli doteku bránících hráčů či brankáře, branka platí. Dojde-li k doteku hráče útočícího, branka bude uznána jen v případě, že dotek bude proveden holí, dle všech pravidel o hře s holí.

E - Protihráči v době výhozu

Všichni protihráči musí být v době výhozu mimo pokutové území. Brankář však má právo vhodit míč do hry dříve, než-li šestnáctku protivníci opustí. Pokud však získá protistrana z této situace výhodu, že se někdo zapomněl v pokutovém území, je odpískán volný úder.

F- Hráči soupeře jsou povinni být mimo pokutové území a minimálně 5 metrů od místa výhozu. Jinak následuje volný úder vyhazující strany.

C 10.5. Předpisy týkající se rohového úderu

A – Pokud bránící hráč překročí předčasně koncovou čáru, a získá tím výhodu, roh bude zahrán znovu a provinivší se tým bude varován. Čas touto procedurou ztracený se musí přidat k času utkání. Rozhodčí také může vyloučit hráče, který nenajde správnou pozici v tomu přiměřeném čase. Jestliže se proviní útočící tým, následuje volný úder z místa přestupku

B - Provedení rohového úderu

Je nepřipustné hrát „fake“ roh. Jinak rozhodčí musí tým varovat a v případě opakování bude exekutor odměněn trestem. V případě, že z fake rohu získá útočící tým výhodu, může být opakování rohu zrušeno!

C- Rohový praporek – Při exekuci rohového úderu nesmí být rohový praporek posunut. V opačném případě následuje varování či při opakování i trest pro provinivšího se hráče.

D – Vstup vyloučeného hráče zpět a hřiště v souvislosti s rohovým úderem

I když bude doba trestu delší, může se trestaný hráč vrátit na hřiště až po rozehrání rohu. Jestliže je míček znovu uváděn do hry po rohu (opustí před tím hřiště), nesmí brankář házet míč přímo na hráče, který v tu chvíli vstupuje na hřiště. Toto pravidlo se vztahuje na vyloučené, jakož i na jiné hráče, kteří opustili plochu z jiných důvodů a znovu vstupují na led po rohu. Toto pravidlo dále platí i pro hráče, který vstupuje na plochu, aby doplnil tým až na 11 hráčů. Porušení pravidla vede k volnému úderu proti provinivšímu se týmu.

PRAVIDLO 11 – OFFSIDE (velká analogie s fotbalovým ofsajdem)

11.1. Definice ofsajdu

Hráč je v ofsajdu, když je na soupeřově straně hřiště a tam jsou méně jak 2 hráči, i včetně brankáře v momentě přihrávky. A to za zachování podmínky, že je tento útočící hráč blíže ke koncové čáře, než-li je v době přihrávky míček.

11.2. Zastavení hry

Rozhodčí odpíská ofsajd a nařídí volný úder proti provinivšímu se týmu, jestliže hráč v ofsajdové pozici dostane míč, nebo v ofsajdové pozici ruší hru soupeře či tým získá výhodu ve hře. Hráč musí být v této nedovolené pozici v momentu přihrávky. Bránící tým má posléze výhodu volného úderu zahrávaného z pozice, kde stál hráč v ofsajdu. I zde, jako ve fotbale, platí pravidlo o mrtvém ofsajdu. V praxi to znamená, že pokud je hráč v ofsajdové pozici, ale neúčastní se přitom hry či nezíská výhodu –viz výše, ofsajd se nepíská!

Komentáře a interpretace pravidla 11

C 11.1. Ofsajdové pravidlo je platné pro všechny herní situace – volný úder, penalta, vhažování či výhoz od branky.

C 11.2. Ofsajd se píská i v případě, že cestou k v ofsajdu stojícím hráči se míček dotkne bránícího hráče.

C 11.3. To však neplatí pro aktivní hru soupeře, tzn. Od soupeře aktivně zahraný míč, byť do ofsajdové pozice, není ofsajdem a nepíská se.

C 11.4. Jestliže se střela odrazí od brankové konstrukce k hráči v době střely stojícímu v ofsajdové pozici, píská se ofsajd.

C 11.5. Pasivní hráč v ofsajdové pozici

Hráč, který je v ofsajdové pozici, a neúčastní se hry ani neruší protivníka, není důvodem pro pískání ofsajdu. Je nutné připomenout, že samotná ofsajdová pozice není „trestným činem“, pokud nemá jakýkoliv smysluplný vliv na hru. Útočník v pasivním ofsajdu může podtrhnout svou pasivitu tím, že vykročí ze hřiště, či přejede koncovou čárou. Ale v tom případě může hráč zpět do hřiště až po skončení dané herní situace. Jakmile hraje míčem bránící hráč ofsajdová situace již neexistuje. Bránící hráč navíc nesmí úmyslně překročit zadní lajnu a ani lajnu postranní, s úmyslem vystavit soupeře do ofsajdové pozice.

C 11.6. Hráč který vstoupí do brány soupeře

Pokud se útočící hráč neúmyslně dostane do branky soupeře, může tam zůstat dokud není akce u konce. Jestliže hráč nikterak nenarušuje hru, nesmí být pískán ofsajd. Při úmyslné „návštěvě“ v brance soupeře ofsajd být pískán může.

C 11.7. Hráč který je „za míčem“

Hráč, který je na úrovni soupeře, nebo za míčem, ve vztahu ke koncové čáře, není v ofsajdové pozici.

C 11.8. Hráč v ofsajdové pozici který se dožaduje míče – může být pískán ofsajd, neboť lze takovéto počínání považovat za účast ve hře!

C 11.9. Ofsajd musí být posuzován v okamžiku přihrávky a nikoli v okamžiku příjmu přihrávky. To však neznamená, že ofsajd musí být pískán okamžitě. Rozhodčí může posečkat s hvizdem, až jak se akce vyvine. Především jestli míč skončí za koncovou čarou, nebo ho chytí brankář. Je praktičtější a pro plynulost hry vhodnější v takovém případě nechat brankáře vyhazovat, aby se hra zbytečně nekouskovala. Rozhodčí v tomto případě pouze signalizuje zdviženou pravicí.

PRAVIDLO 12 – VOLNÝ ÚDER

12.1. Volný úder je pískán za tyto přestupky:

pravidlo 1 - Nesprávná hra na stadionech s elektrickým světlem

2 - Nesprávné vybavení hráče (hůl, brusle, ochranné prostředky nebo brankáře)

3 - Nesprávná výměna hráčů

4 - Nesprávné vhažování

6 - Útok brankáře nebo útok na brankáře

10 - Špatné vyhození, špatně zahraný roh, míč za postranní čarou

11 – Trest za ofsajdové postavení

13- Nesprávné provedení volného úderu

14- Nesprávné provedení penalty

12.2. volný úder se píská také za přestupky proti pravidlům č 5.- Práva hráčů, č.7. Hra míčem, č.8. Hra proti soupeři.

Přitom při přestupku ve vlastním pokutovém území se píská penalta.

Komentáře a interpretace pravidla 12

C 12.1. Nesprávné vybavení

-když rozhodčí během zápasu zjistí nedostatky ve vybavení hráčů, musí soupeři přiznat volný úder. Zjistí-li to během přestávky ve hře, volný úder se nezahrává.

C 12.2.. Dva prohřešky proti pravidlům po sobě jdoucím u obou týmů

- pokud jsou dva prohřešky proti pravidlům provedeny postupně, musí rozhodčí odpískat první z nich, pokud předtím neponechával výhodu. Druhý prohřešek může být potrestán pouze varováním, nebo také trestem, podle závažnosti. Jestliže jsou dva zákroky navzájem, musí být odpískáno vhažování.

C 12.3. Dva prohřešky od hráčů stejného týmu nebo dva za sebou od jediného hráče

-trestá se vždy ten závažnější

C 12.4. Pravidlo výhody

Rozhodčí nesmí přerušit hru kvůli přestupku bránícího týmu v případě, že útok pokračuje i po spáchání přestupku a rozhodčí je přesvědčen, že by mohla z akce padnout branka. V tomto případě rozhodčí uplatní pravidlo o výhodě. Jestliže je faul takový, že bude faulující hráč posléze poslán na trestnou lavici, rozhodčí výhodu signalizuje zdviženou rukou nad hlavou a poté ukáže na konkrétního hráče paží ve vodorovné poloze. Pokud rozhodčí uplatní pravidlo o výhodě, nemůže rozhodnutí již změnit ani v případě, že akce brankou neskončí.

C 12.5. Hráč očekávající hvízd rozhodčího

Rozhodne-li se rozhodčí po faulu nechat pokračovat ve hře i nadále, i když hráč zjevně očekává odpískání faulu, musí rozhodčí hráče slovy či gestem upozornit, aby pokračoval ve hře. Rozhodčí, nikoli hráč, je ten, který rozhoduje, kdy se bude pískat.

C 12.6. Technická chyba bránícího hráče uvnitř pokutového území

(např. brankář upustí míček a pak ho sebere apod...)

- takovýto prohřešek bude potrestán volným úderem v jednom z bodů pro volný úder v 17 metrovém půlkruhu brankoviště.

13 Zahrání volného úderu

13.1 Umístění míče

Jestliže je určen volný úder proti bránícímu týmu v pokutovém území, míč je umístěn na nejbližší místo pro volný úder na pokutové čáře. Míč musí být v klidu, než je zahrán.

13.2 Postavení bránícího týmu

Jestliže se zahrává volný úder, bránící tým má 5 vteřin k zaujetí postavení nejméně 5 metrů od míče. Pokud dojde k přestupku je bránící tým varován.

Jestliže je pravidlo o 5 metrech znovu porušeno dostane bránící hráč 5 minutový trest.

13.3 Volný úder

Míč se musí pohnout nejméně o 20 cm, aby byl volný úder považován za zahráný. Hráč, který rozehrává volný úder, nemá povoleno se opětovně dotknout míče, dokud s míčem nehrál jiný hráč.

Volný úder může být hrán jakýmkoliv směrem i přímo na branku.

13.4 Zahrání volného úderu v nastaveném čase

Když tým získá volný úder na soupeřově polovině v posledních vteřinách poločasu, herní čas bude prodloužen na dobu zahrání volného úderu. Volný úder v nastaveném čase musí být přímým ohrožením branky, s povolením jedné střely na branku. Toto pravidlo platí i pro zahrávání rohů, STROKE OFF, vhazování a pokutový úder. (Jestliže je roh, jsou povoleny dva doteky).

Komentáře a interpretace

K13.1 Rychlé rozehrání

Pokud je míč špatně umístěn o pár metrů na hráčově polovině, rozhodčí nesmí zdržovat volný úder korigováním umístění míče

Rozhodčí píská dvakrát, aby naznačil, že hra může začít.

K13.2 Právo hráče hrajícího volný úder

Hráč hrající volný úder nemusí čekat, až bránící tým zaujme 5 metrový odstup od zaznění signálu k rozehrávce.

K13.3 Povinnosti soupeře

Bránící tým musí být v pozici nejméně 5 metrů od míče během 5 vteřin od té doby, co je nařízen volný úder. Pokud je volný úder zahrán předtím, než je bránící tým na svých pozicích, tak bránící hráč zůstává během hry pasivní. Pokud by se aktivně účastnil hry a získal výhodnou pozici, dostane 5 minutový trest a bude hrán nový volný úder.

K13.4 Požadavek útočícího hráče na 5 metrový odstup

Pokud útočící hráč požaduje korigování vzdálenosti bránících, a rozhodčí souhlasí, že bránící tým je mimo své pozice, rozehrávka je odvolána do doby, než jsou bránící hráči ve správné pozici. Varování je uděleno jakémukoliv hráči, který záměrně nezaujme správné postavení. Pokud je volný úder zahrán dříve, než rozhodčí hru povolí, udělí rozhodčí hráči, co rozehrál míč 10 minutový trest.

K13.5 Zahrání volného úderu

Volný úder musí být zahrán do 5 vteřin od chvíle, kdy je míček umístěn na své místo, a bránící hráči zaujali 5 metrový odstup, a rozhodčí dá signál ke hře. Pokud ne, rozhodčí dá povel k volnému úderu bránícímu týmu.

14 Trestný úder

Trestný úder je udělen za následující přestupky, které se stanou v pokutovém území soupeře za předpokladu, že předtím nebyla hra přerušena.

14.1 Násilná hra

Když hráč hraje surově, násilně nebo jinak nebezpečně napadne soupeře.

14.2 Nepovolená hra

A. Úmyslné zastavení nebo zahrání míče, který je výše, než je úroveň ramen

Hra hokejkou, paží, rukou nebo hlavou nad úroveň ramen. Výjimkou je ochrana tváře rukama.

B. Bránění soupeřovi hole

Údery, blokování, přitlačení nebo kopání do soupeřovy hole.

C. Hození hole nebo jiných předmětů

Hození hole, helmy, rukavic nebo jiných předmětů proti míči nebo soupeři nebo jiný způsob zabránění vyložené brankové situaci.

D. Pokleknutí nebo padání do střely

Pokleknutí oběma nohama na led, nebo padnutí do střely. (Kromě brankáře).

E. Kopnutí nebo zastavení míče bruslí nad ledem

(Kromě brankáře).

F. Držení nebo hákování soupeře

G. Úmyslná hra zpět k brankáři. Pravidlo 6.2.

Komentáře a interpretace

K14.1 Technický faul bránícího hráče uvnitř pokutového území

Pokud bránící hráč udělá technický faul, kupříkladu když brankář chytí míč, položí jej a znovu sebere uvnitř pokutového území, bude nařízen trestný úder nebo volný úder pro útočící tým. Pokud je útočící hráč nejbližší k brankáři, je nařízen trestný úder. Pokud je bránící hráč nejbližší k brankáři, je nařízen volný úder.

K14.2 Hození vybavy po soupeři mimo penaltové území

Pokud je hráč uvnitř pokutového území a hodí vybavení po soupeři mimo pokutové území, je nařízen volný úder. Hráč, jenž se dopustil přestupku, obdrží 10 minutový trest.

K14.3 Bránící hráč, který drží břevno nebo brankovou tyč

Jestliže bránící hráč (jiný než brankář) drží se za břevno nebo tyč zastaví míč paží, bude nařízen trestný úder.

K14.4 Posunutí brankové konstrukce

Pokud hráč během hry úmyslně pohne brankovou konstrukcí, bude nařízen volný úder a provinivší hráč obdrží 10 minutový trest. Jestliže přestupek zabrání přímému vstřelení branky, bude nařízen trestný úder.

K14.5 Nařízení trestného úderu bez ohledu na pozici míče

Trestný úder může být nařízen pouze, když je faul spáchán v pokutovém území. Míč může být v době pískání faulu kdekoliv na hřišti, ale musí být ve hře,

K14.6 Údery do bruslí nebo těla

Pokud bránící hráč uvnitř pokutového území srazí útočícího hráče úderem do bruslí nebo do těla, je to považováno za násilnou nebo nebezpečnou hru. Bude nařízen trestný úder a uděleny trestné minuty.

K14.7 Trestný úder a trestné minuty

Faulující hráč může obdržet až 10 trestných minut nebo červenou kartu, v souladu s pravidlem 17. C a 14.8 Pravidlem výhody. Jestliže rozhodčí uplatní pravidlo výhody v pokutové situaci, musí si být jist, že hráč má jasnou šanci vstřelit branku. Co se týče hození hole, rozhodčí si musí být jistý, že hráč není hozenou holí ovlivněn, aby vstřelil branku.

K14.9 Rozhodnost a konzistence rozhodčího

Rozhodčí nesmí ukázat zaváhání při nařízení trestného úderu. Faul potrestaný trestným úderem v jednom případě musí být potrestán stejně i v dalším případě. Jestliže je na ledě více než jeden rozhodčí (2 nebo 3), je důležité, aby všichni měli stejné měřítko.

15. Zahrání trestného úderu

15.1 Jakýkoliv hráč v poli, který není potrestán, může zahrát trestný úder

Brankář a náhradní brankář nemůžou zahrávat trestný úder.

Hráči, kteří mají trest ve chvíli, kdy je nařízen trestný úder, nemohou zahrávat trestný úder i když jim trest vyprší před samotným provedením trestného úderu.

15.2 Pozice hráčů

Pouze hráč zahrávající trestný úder a bránící brankář mohou být v pokutovém území. Brankář stojí na brankové čáře. Žádný hráč nemůže stát na nebo za končící čarou.

15.3 Umístění míče

Míč musí stát na vyznačené značce pro trestný úder a nesmí být umístěn na kupičku sněhu nebo jiný materiál. Pokud je led ve špatném stavu, rozhodčí povolí umístění míče za značku pro trestný úder, nikoliv vedle či před značku pro trestný úder.

15.4 Trestný úder

Míč musí být zahrán vpřed. Pokud je zahrán dozadu, je nařízena volná rozehrávka pro bránící tým. Špatné pokusy nejsou povoleny. Provedení střely musí být souvislým pohybem. Jakýkoliv přestupek v tomto bodě je označen pod pravidlem 15.5 (přestupky útočících hráčů)

Branka může být vstřelena přímo z trestného úderu.

Hráč, který zahrává trestný úder, nemá povoleno udeřit míček znovu, dokud není hrán jiným hráčem. Toto platí i v případě, že míč zasáhne břevno nebo brankovou tyč a odrazí se zpět do hřiště. Přestupek bude potrestán volným úderem pro bránící tým.

15.5 Přestupky hráčů útočícího týmu

Pokud jakýkoliv útočící hráč udělá přestupek před zahráním trestného úderu, bude nařízeno následující:

A. Jestliže střela skončí brankou, trestný úder se bude opakovat

- B. Jestliže střela neskončí brankou, trestný úder je považován za ukončený.
- C. Jestliže míč trefí brankové tyče nebo brankáře a odrazí se zpět do hřiště, je nařízena volný úder pro bránící tým z místa, kde se přestupek odehrál.

15.6 Přestupky hráčů bránícího týmu

Pokud jakýkoliv bránící hráč udělá přestupek před zahráním trestného úderu, bude nařízeno následující:

- A. Jestliže střela skončí brankou, branka je uznána.
- B. Jestliže střela neskončí brankou, trestný úder se bude opakovat.
- C. Jestliže míč trefí brankové tyče a odrazí se zpět do hřiště, trestný úder se bude opakovat.

15.7 Přestupek obou týmů současně

Pokud hráči obou týmů udělají chybu současně před zahráním trestného úderu, trestný úder se bude opakovat.

Komentáře a interpretace

K15.1 Rozjezd hráče zahrávajícího trestný úder

Pokud se chce hráč zahrávající trestný úder rozjet na provedení střely, musí tak udělat uvnitř pokutového území, nesmí se však rozjíždět před míčem.

K15.2 Trestný úder před koncem poločasu nebo koncem zápasu

Pokud je trestný úder nařízen okamžik před poločasem nebo koncem zápasu, rozhodčí umožní zahrát trestný úder prodloužením hrací doby. Pokud je trestný úder zahráván v prodloužení, je povolena pouze jedna střela. Branka bude uznána pouze, pokud bude míč mířit přímo na branku nebo směrem na brankáře či brankové tyče.

Rozhodčí informuje hráče na trestném úderu, že je prodloužení.

K15.3 Přihrávka spoluhráči během trestného úderu

Pokud se provede na trestném úderu nahrávka spoluhráči, rozhodčí musí dávat přísný pozor na pravidla. Míč musí jít kupředu směrem na bránu a musí se pohnout nejméně o 20 cm, aby trestný úder byl posouzen jako zahráný. Ve chvíli zahrání trestného úderu musí být spoluhráč, který přijímá přihrávku mimo pokutové území a nesmí být v ofsajdové pozici.

Pokud je trestný úder zahrán dozadu, je nařízen volný úder pro soupeře. Další přestupky v těchto bodech jsou trestány volným úderem.

K15.4 Pozice brankáře

Brankář stojí na brankové čáře, dokud míč není ve hře. Pokud brankář nezaujme správnou pozici, přestupek je posouzen dle pravidla 15.5 (Přestupky hráčů bránícího týmu)

K15.5 Signál rozhodčího

Rozhodčí nesmí signalizovat zahrání trestného úderu, dokud všichni hráči nezaujali správnou pozici.

Pokud je trestné střelení zahráno před signálem rozhodčího, hráč bude potrestán 10 minutami. Jinak je tato situace posuzována podle pravidla 15.5 (Přestupky hráčů útočícího týmu).

K15.6 Hráčský trest a trestný úder

Pokud přestupek vedl k trestnému úderu, jehož výsledkem je potrestání hráče po zbytek zápasu (červená karta), nemůže tento hráč být nahrazen. Tým hraje v redukováném počtu hráčů po zbytek zápasu. Pokud přestupek vyústí v 10 minutový trest pro hráče a trestný úder je proměněn, potrestaný hráč s nejkratším zbývajícím trestem se může vrátit na led.

Toto taktéž platí, když je dosaženo branky z trestného úderu, kdy střelec trestného úderu nahraje spoluhráči a ten vstřelí branku, nebo pokud padne branka po zásahu brankáře nebo jedné z tyček. Střelec trestného úderu nesmí hrát míč, pokud se mu vrátí přímo od brankové tyče. (pravidlo 15.4)

Trestný úder je u konce, když je míč mimo pokutové území, nebo za zadní čarou nebo skončí vstřelenou brankou.

Rozhodčí musí oznámit zapisovatelům a činovníkům, že tým může poslat hráče na hřiště.

16 Trestný rozstřel

Jako alternativa k prodloužení nebo dodatečná hra v prodloužení může být uskutečněn trestný rozstřel k určení vítěze zápasu. Měla by být dodržena následující pravidla:

16.1 Týmy musí vědět o možnosti trestných rozstřelů před začátkem utkání

Oba rozhodčí a týmy musí být upozorněny na možnost trestných rozstřelů. Upozornění může být součástí herních pravidel nebo mohou být zaslány týmům před začátkem utkání.

16.2 Hráči mající nárok na zúčastnění se trestného rozstřelu

Pouze hráči a náhradníci uvedení na týmové soupisce mají nárok na zúčastnění se trestného rozstřelu. Další hráči nesmí být přidáni, i když tým má méně hráčů, než umožňují regule.

Hráči, kteří obdrželi trest, se mohou zúčastnit. Hráči, kteří byli vyloučení po zbytek zápasu (červená karta) se nemohou zúčastnit. Brankáři se nemohou zúčastnit.

16.3 Zahájení rozstřelu

Rozhodčí se rozhodne, na kterou branku se bude střílet. Rozhodčí hodí mincí; vítězný tým vykonává rozstřel jako první.

Oba týmy v první fázi vyberou počet střel konaných v rozstřelu (obvykle 5, ale v některých turnajových případech i 3) střídavě mezi oběma týmy a různými hráči týmu. Pouze když všichni zapsaní hráči provedli svůj první rozstřel, mohou jít hráči na rozstřel podruhé.

Pokud jeden z týmů, předtím než se vykoná fixní počet trestných rozstřelů, vstřelí takový počet branek, že nemůže být druhým týmem překonán, tak trestný rozstřel končí, i když nebyly uskutečněny zbývající rozstřely.

16.4 Vstřelení branky

V trestném rozstřelu je branka uznána tehdy, pokud je dosažena přímo vstřelením míče do branky nebo odrazem od brankáře či brankářské tyče. Hráč nemá druhý pokus, pokud míč zasáhne brankáře nebo tyč a vrátí se bez překročení brankové čáry.

16.5 Stejný počet branek po 5 (nebo 3) rozstřelech

Pokud oba týmy vstřelily stejný počet branek po prvním rozstřelu, rozstřel bude pokračovat po jednom trestném úderu pro každý tým, dokud nebude rozhodnuto při stejném počtu zahraniých rozstřelů.

16.6 Ostatní hráči

Během trestných rozstřelů, všichni hráči vyjma obou brankářů a střelce rozstřelu, musí zůstat ve středovém kruhu. Nechytající brankář zůstává za zadní čarou mimo pokutové území (17 metrů od brankové tyče).

16.7 Zahájení trestných rozstřelů

Pokud jsou při utkání přítomni 2 nebo 3 rozhodčí, tak asistenti pomáhají hlavnímu rozhodčímu.

Pokud je pouze jeden rozhodčí, koučové obou týmů pomáhají rozhodčímu.

16.8 Všeobecná poznámka

Pokud některé pravidlo není zahrnuto výše, řídíme se obecnými pravidly bandy.

17. Varování a tresty

Rozhodčí potrestá hráče nebo kouče, kteří poruší pravidla podle následujícího manuálu:

17.1 Ústní varování

Rozhodčí může udělit ústní varování, pokud si myslí, že je to v souladu s hrou. Ústní varování se neuděluje, pokud je přestupek klasifikován jako varování nebo trest.

Ústní varování může být uděleno pouze, když je hra přerušena.

17.2 Varování (žlutá karta)

Všechna varování za technické přestupky budou udělena jako týmové varování. Další přestupek týmu bude potrestán 5 trestnými minutami. Platí pro:

- Pravidlo 6. Pochybení brankáře.
- Pravidlo 8. Pokus o stínování protihráče, který není v držení míče.
- Pravidlo 10. Pochybení brankáře při odhozu, pochybení napadajícího hráče, když brankář provádí výhoz a pochybení útočícího i bránícího hráče při rohové standardce.
- Pravidlo 12 a 13. Pochybení útočících při volném úderu.
- Pravidlo 13. Nezaujetí bránících 5 metrové vzdálenosti v 5 vteřinách.

Varování bude znázorněno rozhodčím, který zvedne paži nad hlavu a drží žlutou kartu, s níž zamává nad hlavou.

17.3 5 minutový trest

Rozhodčí uděluje hráči 5 minutový trest za následující přestupky:

- Hra bez povinného ochranného vybavení.
- Přerušování nebo odebrání míče z místa volného úderu po nařízení volného úderu nebo snaha o přerušování zahrání volného úderu.
- Hra s nesprávným vybavením. Hráč, který nastoupí do utkání a byla mu odepřena účast, kvůli nesprávnému vybavení.
- Odmítnutí stát 5 metrů od míče při volném úderu nebo při rohovém úderu, pokud hráčův tým už obdržel varování. Pokud hráč naváže spojení se zahrávajícím hráčem volného úderu v pozici záměrně narušující rozehrávající hráče.
- Stínování protihráče, když je jeho tým v držení míče. Bude udělen trest, pokud hráč ze stejného týmu už byl jednou varován.
- Pokud se tým proviní za přestupek, za který již byl jednou varován.
- Hra bez hokejky nebo hra se zlomenou hokejkou.
- Hráč, který nesebere a neodstraní zbytky své zlomené hokejky.
- Tým, který nedorazí včas na led určený rozhodčím.

17.4 10 minutový trest

- Zakázaná hra proti soupeřovi v herních situacích jako je sekání do hole, najíždění do hráče, držení, hra kolenem, složení za nohu nebo úder do bruslí.
- Protestování proti rozhodnutí rozhodčího.

- Záměrné hození hole nebo jiného předmětu na míč nebo jiného hráče. Totéž platí pro hráče na lavičce, v takovém to případě bude snížen počet hráčů na ledě o jednoho hráče na 10 minut.
- Nevhodné chování vůči hráčům, koučům zapisovatelům nebo divákům.
- Zahrání míče před novým signálem k rozehrávce, pokud bylo požadováno upravení 5 metrové vzdálenosti při volném úderu.
- Úmyslné zahrání nebo zastavení míče vysokou hrou holí, rukou, paží nebo hlavou nebo jiným neregulérním způsobem, s rozhodující výhodou pro tým.
- Jestliže tým neregulérně vystřídá, nebo pokud tým hraje s příliš mnoho hráči na ledě, hráč/i kteří se dopustí přestupku, budou potrestáni 10 trestnými minutami, které platí po celou dobu uděleného trestu bez zkrácení trestů, i když soupeř vstřelí branku.
- Záměrné bránění soupeře, který nehraje s míčem (nedovolené bránění) a získá výhodu ve hře.

17.5 Vyloučení po zbytek utkání. Osobní trest (mírný, nehlášený)

V následujících situacích se vyloučení nehlásí, ale tým dohrává zápas o snížený počet hráčů.

- Hráč, který se dopustí přestupku (17.4) bude potrestáno 5 nebo 10 trestnými minutami a bude vyloučen po zbytek utkání, jestliže předtím v utkání byl dvakrát potrestán minutovými tresty.
- Hráč, který naruší vyloženou šanci podražením, mimo pokutové území obdrží červenou kartu.
- Hráč potrestaný 5 minutovým trestem za nesprávnou výbavu se vrátí do hry, aniž by rozhodčímu ukázal, že má vybavení v pořádku.
- Hráč, který není uveden v zápisu o utkání, se účastní hry.
- Pokud se hráč na trestné lavici nebo hráč s trestem během poločasu chová nevhodně. Hráč bude hlášen za hrubý trest
- Pokud se hráč provinil ve spojitosti s trestem na 5 nebo 10 minut dalším faulem, bude potrestán 10 trestnými minutami (kromě 10 + 10 trestných minut dle pravidla 17.6)
- Pokud se potrestaný hráč úmyslně zapojí do hry před vypršením trestu, nebo opustí lavičku bez dovolení rozhodčího.

17.6 Vyloučení po zbytek utkání. Hlášení hrubého trestu.

Rozhodčí potrestá hráče po zbytek utkání za tyto následující přestupky:

- Bezohledné napadení soupeře, jako je úder loktem nebo kopnutí do ruky, paží nebo těla.
- Urážlivé napadení rozhodčího, činovníků, hráčů, koučů nebo diváků.
- Pokud hráč s osobním trestem na 10 minut obdrží další minutový trest.

Hráč potrestaný pro pravidla 17.5 a 17.6 má trest do konce utkání a nemůže se účastnit nebo být veden jako náhradník pro prodloužení nebo trestný rozstřel

17.7 Trestání koučů a/nebo náhradníků na lavičce náhradníků

Koučům a náhradníkům může být uděleno verbální napomenutí, 10 minutový trest nebo červená karta.

Pokud hráč na lavičce náhradníků je potrestán osobním trestem na 10 minut, musí se odebrat na trestnou lavici a počet hráčů na ledě bude snížen o jednoho hráče.

Pokud je hráč potrestán červenou kartou za hrubý přestupek, počet hráčů na ledě se sníží o jednoho hráče do konce utkání.

Pokud je kouč potrestán osobním trestem na 10 minut, může dále setrvat ve své pozici a pokračovat v koučování. Kapitán rozhodne, který hráč si půjde sednout na trestnou lavici. Trest nelze zkrátit, hráč zůstává na trestné lavici po celých 10 minut trestu a nemůže se vrátit ani po brance soupeře.

Tento trest podle pravidel nemůže být přisouzen jako osobní trest vybranému hráči, který byl zvolen k trestu kapitánem.

Pokud je kouč potrestán po zbytek zápasu, hlášenou červenou kartou, jeden z hráčů, nikoliv brankář, musí jít na trestnou lavici a počet hráčů na ledě bude snížen o jednoho. Tento čas nelze zkrátit a hráč musí odsedět na trestné lavici celý 10 minutový trest a nesmí se vrátit, i když soupeř vstřelí branku.

Tento trest podle pravidel nemůže být přisouzen jako osobní trest vybranému hráči, který byl zvolen k trestu kapitánem.

Hráč potrestaný červenou kartou musí odejít z hřiště/ hráčské lavice, tato situace je hlášena zapisovatelům.

17.8 Trest za souběžné přestupky

Pokud se hráč proviní současně několika prohřešky v krátké době, může být potrestán za přestupek s nejdelším možným trestem.

17.9 Nezkrácený trest

Za následující situace se udělí 10 minutový nezkrácený trest. Nezkrácený trest znamená, že hráč musí zůstat na trestné lavici plných 10 minut. i když soupeř vstřelí branku.

- Pokud hráči z obou týmů dostanou trest ve stejné situaci.
- Pokud hráč provede neregulární střídání
- Pokud tým hraje s příliš mnoho hráči na hřišti
- Hráč, který je určen k odpykání trestu za nevhodné chování.
- Hráč, který je určen k odpykání trestu za červenou kartu.

Komentáře a interpretace

K17.1 Návrat potrestaného hráče při vstřelené brance

Pokud soupeř vstřelí branku, může se hráč s nejkratším zbývajícím trestem vrátit do hry. Totéž platí na hlášený trest, který má být teprve udělen. Jestliže jeden nebo více hlášených trestů je zrušeno, kvůli vstřelené brance, tak se týmu, který obdržel branku nevrací žádný hráč do pole, přestože má jednoho nebo více hráčů na trestné lavici.

Pokud probíhá trest za červenou kartu v situaci, kdy byl přestupek vyhodnocený jako několikanásobný, trest není zrušen. Tým musí hrát se sníženým počtem hráčů po zbytek utkání a jakýkoliv hráč ze stejného týmu mající minutový trest, musí zůstat na trestné lavici.

Pokud hráči z obou týmů dostanou trest ve stejné situaci, tresty jsou osobní a hráči musí zůstat na trestné lavici do konce vypršení trestu i navzdory vstřelené brance.

Když je nařízen trestný úder, bude udělen trest, minutový nebo po zbytek utkání, hráči, který se dopustil přestupku, pokud to samotný faul ospravedlňuje. Pokud trestné minuty a trestný úder skončí brankou, potrestaný hráč s nejkratším trestem může znovu nastoupit do hřiště. Další pravidla jsou popsány v pravidle 15, K15.6

K17.2 Trest za příliš mnoho hráčů na hřišti

Pokud tým hraje s příliš mnoho hráči na hřišti, hráč navíc bude osobně potrestán 10 minuty. Pokud rozhodčí pochybuje o tom, který hráč se provinil, rozhodne kapitán týmu. Pokud se tým s příliš mnoha hráči na ledě dopustí dalšího přestupku, bude potrestán podle obvyklých pravidel.

K17.3 Pravidlo výhody. Odložený trest

Pokud rozhodčí aplikuje pravidlo výhody za přestupek, který je kvalifikován na trestné minuty, podrží jednu paži ve vzpažení a ukáže na provinivšího se hráče. Když se hra zastaví nebo přestane být příležitost pro vstřelení branky nebo soupeř dostane míč pod kontrolu, rozhodčí zapíská a provinivší se hráč bude potrestán.

Pokud se hráč dopustil faulu a je na něj ukázán odložený trest, provede další faul před tím, než rozhodčí odpíská situaci, bude potrestán podle závažnějšího přestupku.

K17.4 Trestaný hráč (5 nebo 10 minut)

Potrestaný hráč sedí na trestné lavici, nebo blízko středové čáry. Jestliže je vážně zraněn, bude mu umožněno odejít z místa.

Rozhodčí informuje zapisovatele během trvání trestu. Zapisovatel nebo rozhodčí zkontrolují čas trestu a řeknou, kdy hráči vyprší trest.

Když trest vyprší, jakýkoliv hráč může naskočit do hřiště, není nutné, aby to byl hráč odpykávající trest. Návrat do hry je z místa středové čáry. (Pravidlo 3, K3.3).

K17.5 Začátek trestu

Začátek trestu nastane ve chvíli, kdy hra opět započne. Jakýkoliv přidaný čas bude nastaven ve chvíli, kdy je hráči udělen trest, a musí být přidán k času trestu. Hráči není povoleno vstoupit na hřiště, jestliže mu vyprší trest a před vypršením trestu je nařízen roh. Musí sečkat na trestné lavici, dokud míček není uveden do hry.

K17.6 Potrestaný hráč, který vstoupí na hřiště před vypršením trestu

Pokud se potrestaný hráč vrátí na hřiště dříve, než vyprší jeho trest, s výjimkou povolení od oficiálního časoměřiče, bude potrestán po zbytek utkání.

Jestliže je za předčasný návrat hráče zodpovědný zapisovatel, hráč bude navrácen na trestnou lavici hned jak je objevena chyba a musí na trestné lavici zůstat, dokud trestný čas neskončí.

Pokud tým s příliš mnoho hráči na hřišti vstřelí branku, zatímco je jejich potrestaný hráč na ledě nebude branka uznána. (Pravidlo 9, K9.7).

K17.7 Dopuštění se přestupku potrestaným hráčem

Potrestaný hráč, který se na trestné lavici nebo o přestávce poločas, dopustí přestupku, bude potrestán podle charakteru přestupku.

K17.8 Hráč nebo kouč, kterému byl udělen trest do konce utkání

Hráč nebo kouč, kterému byl udělen trest, nemá povoleno zůstat na hráčské lavici. Ani mu není povoleno zůstat mezi hřištěm a hledištěm.

K17.9 Dopuštění se přestupku mimo oficiální hrací čas

Jestliže se hráč dopustí přestupku, který je kvalifikován jako trest v utkání předtím než utkání započne, bude vykázán ze hřiště. Tým může dokončit utkání v plném počtu, ale počet náhradníků bude snížen o jednoho hráče.

K17.10 Chování rozhodčího

Rozhodčí nesmí ukázat zaváhání při rozdávání trestů, kteří se provinili nevhodným chováním nebo hrají násilně či brutálně.

Rozhodčí ukáže úsilí posuzovat situace, tak aby nebyla dána výhoda týmu, který se provinil přestupkem.

Když rozhodčí varuje nebo trestá hráče, měl by učinit touto cestou:

Rozhodčí sdělí trest hráči v normální vzdálenosti, stejně tak i ostatním hráčům v přiměřené vzdálenosti. Rozhodčí informuje hráče za jeho přestupek a vyměří mu trest, ústně i naznačením přestupku. Varování je signalizováno žlutou kartou, časově omezeným trestem bílou nebo modrou kartou a trest do konce utkání kartou červenou. V utkání kde je zapisovatel utkání, se rozhodčí přiblíží k zapisovateli utkání a informuje je o přestupku a udělenému trestnému času. Současně je zapisovateli ukázána barva karty (bílá karta za 5 minut,

modrá karta za 10 minut, červená karta je trest do konce utkání). Když utkání není přítomen zapisovatel, je ta samá informace předána koučům.

Rozhodčí nesmí nechat trestaného hráče mimo dozor, dokud neopustí hřiště z místa středové čáry.

K17.11 Hlášení trestů hráčům, náhradníkům nebo koučům

Když je udělen trest do konce utkání (červená karta za hrubý faul nebo chování) rozhodčí musí incident nahlásit příslušné úřední osobě v souladu s nařízenými instrukcemi.

Rozhodčí je zodpovědný za předání informace koučům týmů, že hodlá hráče nebo kouče nahlásit příslušnému orgánu. Koučové týmů mohou rozhodčího po utkání kontaktovat za účelem zjištění, za jakou situaci budou nahlášeni.

18. Rozhodčí a zapisovatelé utkání

18.1 Autorita rozhodčího

S příchodem rozhodčího na hřiště nabývá jeho autorita a přetrvává, dokud neopustí hřiště.

18.2 Oblečení rozhodčího

Rozhodčí nosí brusle, schválený pruhovaný dres a tmavé dlouhé kalhoty. Dále má černou helmu. FIB TC rozhoduje o barvě rozhodcovského dresu. Rozhodčí musí nosit stejné oblečení a musí mít jinou barvu oblečení než je barva oblečení týmů.

18.3 Hrací doba

Rozhodčí je zodpovědný za kontrolování doby hrací doby.

Rozhodčí prodlouží hrací dobu o čas, který byl promeškán zdržením hry. Taktéž rozhodčí přeruší hru, když je to nezbytné. Jestliže rozhodčí musí zastavit utkání před koncem hrací doby, musí to ohlásit příslušným orgánům. (Pravidlo 4.5).

18.4 Právo odmítnout účast hráče

Rozhodčí má právo odmítnout účast hráče, pokud se před utkáním chová nevhodně k rozhodčím nebo jiným činovníkům, nebo pokud je stav hráče v takových podmínkách, že rozhodčí usoudí, že se nemůže účastnit hry.

Tým zamítnutého hráče má v tomto případě právo jej nahradit jiným hráčem.

18.5 Rozhodování rozhodčího

Když hráč poruší pravidla, rozhodčí zapíská na píšťalku a dá signál, že hra je přerušena. Okamžitě poté rozhodčí opět zapíská a dá signál k pokračování hry.

Rozhodčí má právo signalizovat volný úder, kdykoliv kdy se chování hráče zdá být nebezpečné pro soupeřícího hráče, i když je přestupek takový, že není kvalifikován jako závažnější trest.

Rozhodnutí rozhodčího je ve všech případech založeno na úsudku rozhodčího a je rozhodnutím konečným. Pokud se objeví, po obdržení protestu, že rozhodnutí rozhodčího je založeno na zjevné chybě, která by mohla vyústit do významného rizika újmy hráčů, koučů, rozhodčího nebo funkcionářů, porota rozhodne o změně nesprávných důsledků rozhodnutí.

18.6 Instrukce z postranní čáry

Při oficiální utkání, rozhodčí nesmí dopustit, aby trenéři, kouči nebo náhradníci instruovali hráče na ledě rušivým způsobem. Pokusy povedou k varování, a pokud se budou opakovat, budou potrestány závažnějším trestem.

18.7 Zápis o utkání

Rozhodčí odevzdá zápis o utkání administraci. Hlavní rozhodčí po skončení utkání zkontroluje a podepíše zápis o utkání.

Rozhodčí nahlásí špatné chování a další přestupky do zápisu o utkání, kterých se dopustili diváci (jmenovitě či ne), koučové, trenéři, hráči nebo zapisovatelé utkání, kteří byli účastníky utkání před začátkem utkání, během utkání i po skončení utkání.

Na základě zápisu bude administrativa rozhodovat o spáchaných přestupcích.

18.8 Zapisovatelé utkání

Při mezinárodních utkáních musí být přítomni zapisovatelé utkání. Při jiných utkáních zapisovatelé mohou být, ale nemusí, záleží na rozhodnutí administrativy nebo rozhodnutí týmů.

Komentáře a interpretace

K18.1 Vztah rozhodčího k hráčům a činovníkům

Koučové týmů a náhradníci nesmí zůstat v blízkosti branek nebo postranní čáry, ale zůstávají ve své vymezené oblasti.

Na hráčovu žádost by měl rozhodčí krátce vysvětlit důvod k rozhodnutí. Předchází diskuzím a nesouhlasům hráčů nebo činovníků týmu na hřišti. Ale jestliže cítí potřebu vysvětlit svá rozhodnutí týmům, může tak učinit.

K18.2 Vztah rozhodčího k divákům

Rozhodčí by se měl ujistit, že diváci zůstávají v hledišti a nezasahují do hry. Rozhodčí může upozornit organizátory domácího týmu, aby diváci zůstali v hledišti a nezasahovali do hry.

Diváci jsou taktéž v jistém rozsahu podřízeni rozhodčímu, a mohou být vykázáni z oblasti hřiště za vážné pomlouvání rozhodčího nebo hráčů, či se chovají jiným způsobem, který zabraňuje dohrání utkání.

K18.3 Brutální hra

Rozhodčí svým způsobem musí posoudit závažnost brutální hry. Když se hráč dopustí nebezpečné, nebo potenciálně nebezpečné hry, rozhodčí signalizuje volný úder. Pokud je to nezbytné, rozhodčí varuje hráče, a jestliže se to opakuje, hráč obdrží trest. V případě násilí, rozhodčí může potrestat hráče bez předešlého varování.

K18.4 Nastavený čas

Při přesném vypršení hry, poločasu nebo plné hrací doby, rozhodčí signalizuje konec hry ať už je míč ve hře nebo ne. (S výjimkou trestného úderu, volného úderu nebo rohového úderu nařízených v posledních vteřinách úseku hry). Rozhodčí může prodloužit čas o dobu, která byla ztracena zdržením hry (nehody) nebo úmyslnou taktikou zdržování hry například ve spojení s volnými údery, rohovými údery nebo odhozy brankáře. Nastavený čas je udán v minutách nebo půl minutách.

K18.5 Povinnosti domácího týmu k zapisovatelům utkání

Domácí tým je zodpovědný za přípravu a dostupnost následujících položek pro zapisovatele utkání: stůl, židle, dvoje či více stopek, formuláře k zapisování a nezbytné psací potřeby. Zapisovatelé utkání jsou umístěni mimo hřiště u středové čáry.

K18.6 Povinnosti zapisovatelů utkání

Zapisovatelé jsou účastníky utkání, kteří jsou podřízeni rozhodčímu. Dostatečným časovým předstihem by měli zapisovatelé utkání kontaktovat rozhodčího, aby obdrželi informace o kooperaci během utkání. Zapisovatelé jsou zodpovědní za dohled na čas trestů a na potrestané hráče. Čas trestů nezapočne dříve, než hra bude pokračovat.

K18.7 Čtvrtý rozhodčí a určení administrativní autority

- Čtvrtý rozhodčí musí být připraven nastoupit do utkání, jestliže jeden ze tří rozhodčí není schopen dokončit utkání. Čtvrtý rozhodčí urychleně nahradí rozhodčího, který není schopen dokončit utkání. Jinak pomáhá třem rozhodčím na hřišti.

- Pokud hlavní rozhodčí nebude schopen dokončit utkání, nahradí ho pomocný rozhodčí nebo čtvrtý rozhodčí. Jestliže pomocný rozhodčí zaskakuje za hlavního rozhodčího, tak čtvrtý rozhodčí přebírá úlohu pomocného rozhodčího.
- Čtvrtý rozhodčí elektronicky komunikuje s hlavním rozhodčím a zapisovateli utkání.
- Čtvrtý rozhodčí pomáhá s administrativní povinnosti před, během i po utkání. Jestliže to hlavní rozhodčí vyžaduje.
- Čtvrtý rozhodčí během utkání pozoruje a kontroluje náhradníky hráčů.
- Čtvrtý rozhodčí před utkáním prohlíží a kontroluje vybavení hráčů. Pokud je vybavení nesprávné, informuje o tom hlavního rozhodčího.
- Čtvrtý rozhodčí informuje hlavního rozhodčího, pokud nastane nevhodné chování mezi osobami v technické zóně (hráči a vedení)
- Čtvrtý rozhodčí informuje hlavního rozhodčího, pokud se v technické zóně nachází neautorizovaná osoba.
- Čtvrtý rozhodčí informuje hlavního rozhodčího, pokud označí trest pro špatného hráče vlivem špatné identifikace nebo pokud se mimo dohled rozhodčího stane brutální faul či hráč neovládá své chování. Ačkoliv zodpovědnost za všechna rozhodnutí, která padnou během hry, nese hlavní rozhodčí.
- Čtvrtý rozhodčí je vybaven speciální bundou nebo vestou.

Informační signalizace



Míč se dotkl osvětlení, nebo stropu



Trestné střílení/penalta



Signalizace trestu, nebo ofsajdu



Oddychový čas / time out

Signalizace trestů



Držení



1) Sabotáž
2) Sabotáž s výhodou



Sekání



Hákování



Varování pro tým



podrážení



Hrubá hra



sekání



Nesportovní chování



červená karta
1) malá, bez zápisu
2) velká se zápisem



Nedovolené bránění