



Pravidla Short Bandy pro Extraligu a nižší soutěže

2021 – 2012

Vypracoval: Radek Kopal – předseda komise rozhodčích

OBSAH:

1. ***Hrací pole***
2. ***Vybavení***
3. ***Počet hráčů***
4. ***Hrací čas***
5. ***Hráčská práva***
6. ***Hra míčkem***
7. ***Hra proti soupeři***
8. ***Gól***
9. ***Míč mimo hřiště***
10. ***Rohový úder***
11. ***Ofsajd***
12. ***Nedovolené bránění***
13. ***Brankář***
14. ***Volný úder (free stroke)***
15. ***Penalta***
16. ***Tresty za porušení pravidel***
17. ***Rozhodčí a zapisovatel, tajemník utkání***

Pravidlo č. 1 - HRACÍ POLE

Hřiště musí mít délku minimálně 45 m nebo až do maxima 60 metrů a musí mít šířku minimálně 26 m nebo až maximálně 31 metrů. Hřiště musí být zřetelně označeno kompletními čarami střední čára (červená), dvě brankové / koncové čáry (červené) dvě „ofsajdové“ (modrá). Hřiště mezi brankovými čarami musí být rozděleno do 3 částí. Brankové čáry by měly být označeny minimálně 3,5 m nebo maximálně 4,5 m od zadního mantinelu hřiště s tím, že se jedná o zónu, kde neprobíhá hra. Musí být na hřišti i 4 kruhy pro oblast volného úderu, a to označené červenou kompletní čarou o poloměru 4,5 metru.

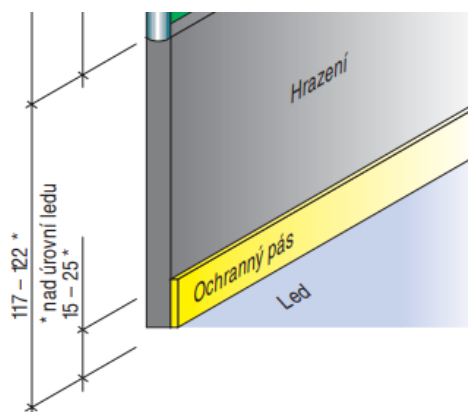
Mantinely

Hřiště musí být obklopeno bočnicemi (mantinely) o výšce nejméně 15 cm a nejvýše 122 cm. Při použití nízkých mantinelů jsou používány zaoblené nebo hranaté. Zadní mantinely za brankami jsou umístěny 3,5-4,5 metru za brankovou čarou.

Nízké zábrany mohou být vyrobeny ze dřeva, hliníku nebo jiného přijatelného materiálu v délce 4 m (jedno pole), 15 cm vysoké a 4 cm široké.

Nízké desky nesmí být pevně připevněny k ledu, ale musí být pohyblivé v případě nárazu. Na horní straně mantinelu musí být upevněna přijatelná ochrana.

U mantinelů se smí pro odraz míčku používat jen jejich žlutá část (ochranný pás), který je vysoký 15 – 25 cm.



Pokutové území

Pokutové území se počítá od pomyslné spojnice bodů pro vhazování v koncových pásmech až k brankové čáře. Brankář se může pohybovat a získat míč v celém pokutovém území. Viz příloha č. 1 – vyznačení pokutového území

Branka

Branka musí mít následující rozměry: výška 210 cm, šířka 250 cm, hloubka minimálně 60 cm nebo maximálně 120 cm a opatřena vhodnou sítí a musí být umístěna na brankové čáře. V případě, že „sít“ je kovová, musí být před ní umístěna ještě volně visící normální síť.

Šířka tyček by neměla být větší než 4 cm.

Pravidlo č. 2 - VYBAVENÍ

Helma

Všichni hráči i rozhodčí musí používat schválenou helmu. Všichni hráči musí používat chránič zubů, zatímco brankář musí mít plný obličejový štít. Všichni hráči na ledě mohou používat celo-obličejovou ochranu (schválenou). Všichni hráči do 18 let a mladší, musí celo-obličejovou ochranu používat povinně.

Hokejky

Hokejky mohou být vyrobeny ze dřeva nebo z nějakého jiného podobného materiálu. Šířka čepele hokejky (měření shora dolů nesmí být větší než 7 cm s nebo bez pásku.

Délka hokejky je měřena podél vnější ohýbací část a nesmí přesáhnout 127 cm. Rohy a hrany hokejky musí být zabroušené. Hůl nesmí mít žádné kovové kování, šrouby, úchyty na ruce (jako lyžařské hole) nebo podobný materiál.

Zahnutá čepel (hák), nesmí být více než 40 mm.

Míč

Míč musí být ze schváleného materiálu a snadno viditelné červené barvy. Když je hozen na pevný led z výšky 1,5 m, musí odskočit od 20 do 30 cm. Průměr kulatého míčku je 65 mm (+ / -1 mm) a hmotnost nového musí být nejméně 60 g a ne více než 65 g.



Brusle

Všichni hráči a rozhodčí na ledě musí nosit brusle. Na bruslích nesmí být žádné ostré hroty nebo jiné věci, které by mohly poranit ostatní.

Brankářské vybavení

Brankáři není dovoleno používat hokejku. Prsty rukou na rukavici musí být od sebe odděleny.

Rukavice mohou mít ochranný materiál na vnitřní straně, nejvíce, 1 cm silný. Brankářův dres musí mít odlišnou barvu od barvy dresů obou týmů. Brankář musí používat schválené boty.

Komentáře a interpretace

Schválení výstroje

Rozhodčí musí po celou dobu hry sledovat, zda hráči hrají se schváleným vybavením.

Rozhodčí musí schválit a kontrolovat všechnu výstroj, především holí před začátkem zápasu.

Před začátkem zápasu oba kapitáni rozhodčímu slovně potvrdí, že všichni hráči jsou připraveni dodržovat pravidla a že mají kompletní předepsanou výstroj. Za případné porušení je odpovědný právě kapitán. Jestliže je hráč během zápasu přistižen, že hraje v nedovolené výstroji, bude penalizován – 2 minuty. Hra bude pokračovat volným úderem, pokud musí rozhodčí přerušit hru, aby bylo možné hráče odeslat na trestnou lavici.

Hráči jsou odesláni k nápravě pro chybějící vybavení, a poté musí sami z vlastního podnětu rozhodčímu ukázat, že problém je odstraněn.

Hráč ztratí část vybavení během utkání

Hráč, který neúmyslně ztratí ochranné pomůcky jako je helma, chránič úst, obličej, maska apod., může se jedenkrát zapojit do právě probíhající akce, ale pak musí ihned zajistit nápravu. Pokud tak neučiní, bude za následek pobyt na trestné lavici a volný úder k tomu.

Zdržování zápasu pro chybějící či špatné vybavení

Rozhodčí musí okamžitě zakročit proti hráči, který by chtěl upravovat svou výstroj na ledě. Každá úprava musí být provedena v prostoru hráčské lavičky před

vstupem na hřiště. Pokud některý hráč zdržuje zápas takovým způsobem bude potrestán 2 minutami na trestné lavici.

Míč uvízný v bruslích nebo hráčské výstroji

Pokud míč uvízne v hráčské výstroji během hry, musí rozhodčí hvizdem okamžitě zastavit hru. Hra poté pokračuje vhažováním.

Míčky jsou vždy povinností pořadatele

Pořadatel má povinnost poskytovat všechny potřebné míčky pro celý zápas nebo zápasy. Náhradní míčky musí být umístěny mimo hrací plochu a musí být dostupné pro brankáře, aby mohli zahájit hru. Brusle, hokejky i lepenky na nich musí mít jinou barvu, než je barva míčku.

Pravidlo č. 3 - POČET ÚČASTNÍKŮ

Každý tým může mít pět hráčů na ledě, z nichž jeden je brankář (4+1).

Tým nesmí začínat zápas s méně než 4 hráči (3+1).

Každý tým má právo použít rezervní hráče (náhradníky, mezi kterými může být náhradní brankář).

Zápis musí být vyplněn před začátkem a odevzdán rozhodčímu. Vyplněný zápis o utkání musí být zcela vyplněný spolu se jmény a čísly hráčů.

Celkem povolena pro hru jsou minimálně 4 hráči, a maximálně 12 hráčů. V zápise musí být zřetelně označeno, který z hráčů je případný náhradní brankář, to platí pouze v případě, že tým má 12 hráčů na soupisce. V případě, že je na soupisce hráčů 11 a méně, může každý z náhradníků být potenciálním náhradním brankářem. V praxi to tedy znamená, že týmy nastupují maximálně na 10 hráčů do pole. V případě, že hráč(i) není (nejsou) uvedení v zápise o utkání před začátkem zápasu, a tým není kompletní, lze dopsat hráče na soupisku až před druhou polovinou zápasu, či až prodloužení tak, aby byl rozhodčí informován a dopsal hráče na zápis o utkání.

Pokud chce hráč nastoupit do utkání ihned, lze, ale při penalizaci 4 minut pro tým.

Kapitán

Kapitán týmu musí nosit "C" - znak na levé straně hrudi nebo má pásku na levé ruce.

Střídání hráčů během zápasu

Hráči se mohou střídat bez omezení, ale pouze v průběhu hry, výjimku tvoří po odpískání branky, penalty, nebo při zranění. V takovém případě lze střídat i při přerušené hře. Střídání hráčů může proběhnout pouze způsobem, že odcházející hráč je již na lavičce a teprve poté může nový hráč vstoupit na led. A to vše na stejném místě-hráčské lavici. V případě špatného střídání se udělí trest 2 minuty a volný úder pro soupeře. Jestliže se proviní stejný hráč podruhé, bude diskvalifikován pro další zbytek zápasu (2+OK)

Zraněný hráč, který není nahrazen jiným se může zapojit do hry kdykoliv znovu. To platí i pro hráče, který musí upravovat výstroj na lavičce.

Zraněný hráč, který bude nahrazen, může opustit hrací plochu v libovolném místě (mantinelu).

Zapojení potrestaného hráče – Osobní Faul

Potrestaný hráč se může opět zapojit do hry, až na pokyn zapisovatele či rozhodčího. Během trvání trestu nemůže být hráč nikým nahrazen. Hráč musí odpykat celý trest, ale v případě, kdy vstřelí soupeř branku (neplatí u branky vlastní), může za

potrestaného hráče doplnit tým na ledě náhradník a zbytek trestu je již „pouze“ trestem osobním, při kterém ovšem hráč musí zůstat na trestné lavici. Hráč nemůže být po brance nahrazen, pokud oba týmy mají stejný počet vyloučených hráčů. Hráč s osobním faul nemůže vstoupit na led dříve, než jeho trest - čas je u konce, a jeho tým v případě nepřerušené hry „neodstraní“ jednoho hráče z ledu. Když tým má více než jednoho hráče na trestné lavici s „časovým trestem“, a soupeř vstřelí gól, první z trestů se změní na „osobní trest“, hráč zůstane na trestné, ale za něj může naskočit náhradní hráč z lavičky.

Hráč vyloučen pro zbytek utkání nesmí být znovu použit v zápase, a to ani i v případě prodloužení.

Komentáře a interpretace

V případě, že při avizovaném vyloučení dostane „trestaný“ tým branku, tým nadále pokračuje v plném počtu, ale potrestaný hráč si musí odpykat 2minutový osobní trest na trestné lavici. Pokud týmu chybí hráči na začátku zápasu (pozdní příchod atd.) zápas musí začít s hráči, kteří jsou uvedeni na zápisu o utkání. Tým může dodávat zbytek hráčů na soupisku až v průběhu poločasové přestávky (do maxima 12 hráčů). V případném prodloužení mohou být dodateční hráči zapojeni do hry, ale nikoliv o případných trestných střelení (penalt).

Odložený trest (dva a více časové tresty zároveň běžící)

Pokud tým má mít tým již druhou časovou penalizaci, musí hráč, který má být potrestán jít na trestnou lavici, ale tým i nadále hraje v počtu 3 hráčů v poli. Trest však začíná běžet až v momentě, kdy skončí trest první.

Týmy s méně než 4 hráči před začátkem zápasu

Pokud tým má 4 nebo více hráčů na začátku zápasu, rozhodčí musí začít zápas. Pokud nemá 4 hráče, musí být pádny důvod k odložení začátku zápasu. Pokud má tým méně jak 3 hráče (včetně brankáře), rozhodčí může zápas zrušit, nebo může dát přiměřenou lhůtu na nápravu stavu.

Pokud má tým méně připravených hráčů, než je polovina hráčů týmu soupeře během hry

Pokud tým má tak málo hráčů, vyplývající z trestů či zraněných, rozhodčí může zastavit zápas. Hráči, kteří jsou časově penalizováni se počítají jako „použitelní hráči“.

Pravidlo 4 - HRACÍ ČAS

Doba hraní

Čas utkání je 1x20 minut hrubého času, není-li vedením soutěže či organizátorem turnaje určeno jinak. Každá soutěž má svá ustanovení, která jsou nadřazena tomuto pravidlu.

Time Out

Každý tým má povolen jeden time – out 30 sekund za zápas a tentokrát se hodiny zastaví.

Time out může být proveden pouze v souvislosti s přerušením hry. Tým (kapitán nebo vedoucí), musí nejprve rozhodčímu v průběhu hry říci, že chtějí time – out. V první následující přestávce (přerušení), rozhodčí udělí time – out.

Nastavení

Každé přerušení hry, které je způsobeno zraněním hráče, oddechovým časem, nebo jiným důvodem, proč hra byla zastavena, se na konci poločasu (utkání) nastavuje.

Doba nastavení je ohlášena buď prostřednictvím hlasatele, nebo pokud ten není k dispozici, tak rozhodčí zřetelně ohlásí dobu nastavení.

Pokud ke konci hrací doby, nebo nastavení, dojde k volnému úderu, nebo k rohovému úderu, je tato skutečnost oznámena jako „last shot“, přičemž se musí volný úder zahrát přímo, v případě rohového úderu přímo po nahrávce z rohu, bez jakékoliv příhry. Utkání (poločas) končí tímto zakončením.

Pravidlo č.5 - HRÁČSKÁ PRÁVA

Brankář má právo v rámci pokutového území (od pomyslné spojnice bodů pro vyhazování až ke koncové čáře) vrhnout se na led s cílem zastavit míč. Toto je však zakázáno jiným hráčům – vrhnout se na led s cílem zastavit míč nebo zastavit protihráče.

Hráči, kteří se vrhnou na led tímto způsobem se považují mimo hru a nesmí se účastnit hry. Žádný jiný hráč, než brankář se nesmí zapojit do hry bez hole. Hráč, který má zlomenou hůl se nesmí účastnit utkání znovu, dokud neobdrží novou hůl. Nová hůl nesmí být hozena hráči ze střídačky do pole. Hůl, která se rozbije během akce musí být ihned odstraněna z hrací plochy poté, co rozhodčí přeruší hru nejbližším hvizdem. V případě porušení těchto pravidel se udělí hráči trest 2 minuty.

Komentáře a interpretace:

Hráč bez hole

Hráč, který se zapojí do hry bez hole, nebo se zlomenou holí, nebo se snaží odstranit zlomenou hůl mimo přerušení hry, bude penalizován 2 minutami.

Hráč, který omylem se dotýká ledu

Hráči, který se nechtěně dotkne ledu rukou nebo kolenem smí pokračovat ve hře.

Hra na kolenou

Hráč, který je na jednom nebo na obou kolenou se nesmí dotknout míče, nebo se zapojit do hry.

Hráč vrhající se na led

Hráči, kteří se vrhnou na ledu s cílem zastavit soupeře, nebo míč bude potrestán trestem na 2 minuty. Navíc bude pískán volný úder, v případě kolize v pokutovém území bude pískán pokutový úder. Házení předmětů k jiným hráčům je zakázáno a bude potrestáno opět trestem na 2 minutami.

Pravidlo č. 6 – HRA MÍČKEM

Trefení míče

Hráč může používat hůl ke střílení, zastavení, změně směru nebo vedení míčku v případě, že hůl zůstává pod výškou ramen.

Hráči s oběma bruslemi na ledě mohou nasměrovat, nebo kopnout míček.

Nasměrování míčku rukama nebo hlavou není dovoleno. Pokud není žádný jiný hráč v ohrožení, tak může hráč vyskočit, aby zastavit nebo přihrál míček spoluhráči, nebo na svoji hokejku. Hráči, kteří si nasměrují míček k sobě, musí se dále dotknout míčku hokejkou, než může nasměrovat míček znovu. Míček nesmí být nasměrován dvakrát (kopnut) za sebou stejným hráčem.

Zastavení míč rukou nebo vysokou holí

Hráči v poli nesmí hrát rukou. Hra je zastavena rozhodčím i v případě, pokud hráč zastaví míč s holí nad úrovní ramen, hlavou nebo přilbou. Pokud takto hráč přeruší nadějnou akci v pokutovém území, musí být nařízena penalta. Pokud tento prohřešek přinesl výhodu týmu, který se provinil, bude takto hrající hráč potrestán trestem na 2 minuty.

Komentáře a interpretace:

Vysoká hůl

Veškeré úder do míče či pokusy o trefení a zastavení míče nad úrovní ramen jsou zakázány a musí být penalizovány – výška ramena je určována dle ramena hrajícího hráče, který stojí vzpřímeně s bruslemi na ledě.

Hra ze vzduchu do balonku v úzkém kontaktu s protihráčem

Také hrát míček ze vzduchu v blízkosti (těsné blízkosti) ostatních hráčů, byť pod úrovní ramen není dovoleno a bude potrestáno, v případě, že hrozí zranění protihráče a hra se jeví jako nebezpečná. Příkladem je „tenisový“ úder v blízkosti protihráče.

Totéž lze říci o normální hře, která je dle úsudku rozhodčího nebezpečná. Rozhodčí musí zastavit hru ihned, pokud hrozí nebezpečí zranění hráče.

Pravidlo č. 7 – HRA PROTI SOUPEŘI

Narážení, kopání nebo držení

Je zakázáno kopnout, podrazit nohou či hokejkou, strčit do protihráče a jinak mu bránit ve hře. Také je zakázáno uchopit nebo držet soupeře. Rovněž zakázáno je házet hokejku na soupeře, nebo ji hodit se snahou zastavit míček. Hokejka musí zůstat v rukách hráče za všech okolností.

Držení soupeřovi hole

Dále je zakázáno seknout, nadzdvihnout, přitlačit soupeřovu hůl na led, nebo hokejku soupeři držet nebo jakýmkoli jiným způsobem zabránit, aby protihráč používal hokejku.

Nesportovní chování

Veškerá neférová, nebo nebezpečná hra je přísně zakázána.

Bránění protihráče mimo dosah míčku

Je zakázáno bránit hráče v případě, že míč není na dosah. Tzv. stínovat.

Boj s protihráčem

Je dovoleno zaútočit na hráče v dosahu míče, rameno na rameno a nesmí však jít o hru nebezpečnou či násilnou.

Trest za porušení pravidla č.7

Porušení tohoto pravidla je trestáno volným úderem, nebo případně penaltou, pokud se hráč proviní uvnitř pokutového území obranného týmu. V případě potřeby může rozhodčí hráče i vyloučit.

Komentáře a interpretace

Útok na soupeře

Rozhodčí musí nekompromisně zasáhnout, když se objeví zakázaný úder proti soupeři. Zejména úder hokejkou, která udeří jakoukoliv část těla jiného hráče. Takový útok je penalizován okamžitě bez ohledu na to, kde se konal na hřišti.

Zásah soupeře hokejkou v pokutovém území = penalta.

Pokus udeřit soupeře hokejkou, ale minout

Situace s míčem v dosahu hráčů. Pokud se hráč pokusí zasáhnout jiného hráče hokejkou a mine (jinými slovy nedotkne se) a míč je přitom na dosah, rozhodčí hráče vyloučí, ale trestné střílení se nekoná. A to ani v případě, že se tak stane uvnitř pokutového území a brankoviště.

Situace s míčem mimo dosah

Pokud se hráč pokusí zaútočit na jiného hráče a míč je mimo dosah, je trest stejný, jako kdyby ho hokejkou zasáhl. To znamená, že volný úder bude nařízen, pokud se tak stane mimo obranné pokutové území, a penalta se nařizuje v případě, že dojde v rámci obranného vápna. Kromě toho bude hráč vyloučen. Míč je považován v dosahu, pokud ho může hráč hrát v následujícím okamžiku.

Překážka

Není dovoleno úmyslně bránit (stínovat, nebo být ve fyzickém kontaktu) protivníka, když je míč mimo dosah hráče. To je posouzeno jako překážení, a rozhodčí nejprve tým varuje a zároveň nařizuje volný úder. V případě, že faul nastane znovu (téhož nebo i jiného hráče stejného týmu), musí být provinivší se hráč potrestán 2 min. A je nařízen volný úder proti provinivšímu se týmu.

Pravidlo č. 8 - GÓL

Cílem hry je střílet góly. Tým, který vstřelil nejvíce gólů na konci normální hrací doby, vítězí.

Pokud žádný z týmů neskóroval, nebo pokud oba týmy vstřelí stejný počet branek, zápas končí remízou. Toto pravidlo může měnit místní ustanovení soutěže. Gól je vstřelen, když míč je zahrán v souladu s pravidly a celým svým objemem překročil brankovou čáru (zadní část základní čáry uvnitř branky) mezi brankovými tyčemi a břevnem). Pokud je brána posunuta, rozhodčí má právo přiznat gól, pokud se domnívá, že míč by překročil brankovou čáru v původním postavení brankové konstrukce. Je-li branka posunuta úmyslně, aby se zabránilo vstřelení gólu, bude hráč potrestán 2 minutami a nařízena penalta proti provinivšímu se týmu. Pokud musí být hra zastavena pro úpravu branky, bude hra pokračovat 1 metr od brankové čáry a je povoleno skórovat přímo z tohoto úderu. Pokud hra musí být zastavena pro úpravu brankové pozice, bude hra pokračovat 1 m od brankové čáry.

Je povoleno skórovat přímo z rohu, volného úderu, penalty, či vhažování. Pokud míč zasáhne soupeře a padne branka, branka je uznána.

Neplatný „gól“

Jakýkoliv gól padnuvší od brusle útočícího hráče (hráno s úmyslem) neplatí a nařídí se volný úder proti útočícímu týmu. Jakýkoliv vlastní gól platí. Branka neplatí ani z přímého výhozu brankáře. Pokud se míč do branky odrazí od rozhodčího, branka neplatí a následuje buľy.

Pravidlo č. 9 – Míč mimo hřiště

Míč se musí nacházet ve vymezeném prostoru, tedy mezi koncovými čarami (brankové). Pokud se míč dotkne mantinelu nad úrovní žlutého ochranného pásu, jedná se o aut. Hra je přerušena a v místě překročení míče zahrává nepronivší se mužstvo.

Pokud míč překročí koncovou čáru vinou útočícího mužstva, hra je zahájena výhozem brankáře. V tomto případě se nepíská a rozhodčí pouze ukáže signál směrem k brance.

Pokud míč překročí koncovou čáru za pomoci bránícího mužstva, zahrává se rohový úder. Rozhodčí zapíská a ukáže paží směrem k rohu.

Komentáře a interpretace

V případě, že po zahrání rohového úderu dojde z přímé střely k teči bránícího hráče, nebo brankáře, rohový úder se již nezahrává. Pokud tato situace vznikne rozhráním akce, je rohový úder nařízen.

Pravidlo č. 10 – ROHOVÝ ÚDER

Rohový úder se zahrává z rohu hřiště, z pomyslného čtvrtkruhu, který se nachází mezi mantinelem a koncovou čarou. Tento čtvrtkruh má poloměr 1 metr.

Rozehrává se po zahájení hry rozhodčím (hvizd). Roh může být rozehrán až v momentě, kdy všichni bránící hráči, vč. brankáře, se minimálně jednou bruslí dotýkají koncové čáry a všichni hráči útočícího mužstva (vyjma exekutora) se nachází za modrou čarou. *Viz příloha č.2*

Zahrávající hráč nesmí naznačovat úder, ale musí rovnou rozehrát (máchní nad balonkem atd je nepovolené). Pokud k tomuto dojde, je hráč napomenut žlutou kartou. Při opakování je pak vyloučen na dvě minuty.

Komentáře a interpretace

Pokud bránící hráči opustí koncovou čáru ještě před rozehráním, je celá situace dohrána. Pokud padne gól, tak ten platí. Pokud ne, je hra přerušena, bránící mužstvo obdrží jako varování žlutou kartu a roh se zahrává znovu. Pokud dojde ke stejnému provinění i podruhé, je kapitánem vybrán hráč, který se nachází na ledě, vyloučen na dvě minuty. Hra pokračuje opětovným rozehráním rohu.

Pokud útočící hráč přejede modrou čáru před rozehráním rohového úderu, je hra přerušena a následuje volný úder z modré čáry pro bránící mužstvo.

Pravidlo č. 11 - OFSAJD

Jako pevná hranice je dána modrá čára na útočné polovině hřiště. Ta je „aktivní“ pouze do doby, kdy útočící mužstvo přejede obrannou modrou čáru. Po jejím přjetí se ofsajdová čára ruší a je možné hrát a přihrát po celé herní ploše.

O tom, zda nastal ofsajd, nebo ne, rozhodují nohy hráče, nikoliv míč.

Pokud se při přihrávce z vlastního obranného pásma dostane do útočného pásma dřív míč než hráč, o ofsajd se nejedná. Posuzování je zde stejné, jako v ledním hokeji.

V případě ofsajdu, rozehrává bránící mužstvo z vlastní obranné modré čáry. Viz *Příloha č.3 - ofsajd*

Pravidlo č. 12 - NEDOVOLENÉ BRÁNĚNÍ

V brankovišti

Hráč nesmí zůstat delší dobu uvnitř vápna, pokud jde o to, aby bránil výhledu brankáře nebo jeho pohybu. Jinak se nařizuje volný úder.

Při zásahu brankáře a chycení míčku, musí útočící hráči neprodleně opustit prostor vápna. V případě, že tak neučiní, bude tým varován a při druhém provinění bude udělen hráči trest na 2 minuty.

Pravidlo č. 13 - BRANKÁŘ

Brankář se může volně pohybovat v rámci celého pokutového území, aby mohl držet míče nebo ho sebrat jednou nebo oběma rukama. Jakmile je míč v jeho držení, má 5 sekund na to, dát míček znovu do hry. Pokud vyhození míček spoluhráč chce vrátit zpět na brankáře, ten nesmí hrát míček rukama. Brankář mimo vlastní pokutové území (tedy za pomyslnou spojnicí bodů pro vhažování) nesmí hrát míček rukama, paží ani hlavou. Lze tedy hrát ostatními částmi těla a bruslemi.

Brankáře nelze odvolat za účelem jeho nahrazení hráčem do pole, tzv. power play.

Pravidlo č. 14 – FREE-STROKE (VOLNÝ ÚDER)

Volný úder v pokutovém území, odpískaný pro ofenzivní tým se rozehrává v nejbližším místě pro volný úder. Výjimkou je, když míček je vyhozen přes hrazení (mezi základní čarou a obrannou modrou), pak volný úder je zahráván z místa, kde míček opustil hřiště. Ostatní klasické volné úder se zahrávají z místa, kde došlo k přerušení – hvizdu, nebo z bodu pro vhazování.

Pokud se míč dotkne zařízení haly (střecha, světla, sítě za brankou atd.) a změní směr nepřírozným způsobem, nařizuje se volný úder pro tým, který se nedotkl míčku jako poslední.

Když rozhodčí zapíská, má hráč 5 sekund na reakci a rozehrání míčku. Před tím, mají protivníci právě 5 sekund, aby se přesunuli do vzdálenosti minimálně 4,5 m od míče.

Pokud soupeř není na 4,5 m v těchto 5 sekund, následuje nejprve varování celému týmu. Jakékoli opakování to bude mít za následek trest 2 minuty. Pokud je odpískán volný úder a čas mezitím vyprší, úder se ještě zahrává i po uplynutí hrací doby, ale branky lze dosáhnout pouze přímou střelou, za kterou se považuje i případ, kdy se po střele dotkne míček bránícího hráče a poté padne branka. V případě doteku hráče střelícího týmu je okamžitě poločas či zápas ukončen.

Volný úder je nařízen za následující provinění

Nesprávné vybavení: Hokejka, brusle, nebo další ochranné pomůcky

Špatné střídání

Nesprávně zahraná bully

Faul brankáře nebo nesprávná hra brankáře (zvedne-li míček nesprávně rukama)

Nesprávně zahraný volný úder

Nesprávně zahraná penalta

Nesprávně zahraný rohový úder

Volný úder může být nařízen za

Porušení pravidla týkající se práv hráčů

Porušení pravidla o hře míčem

Porušení pravidla, pokud jde o hru proti soupeři

Volný úder – povedení

Míč musí být udeřen do hry alespoň 20 cm, aby byl považován za „ve hře“. Hráč, který rozehraje volný úder nemá právo hrát míč znovu dříve, než se ho dotkl jiný hráč.

Volný úder může být hrán v libovolném směru a přímo na branku.

Pravidlo č. 15 – PENALTA

Zároveň s nařízenou penaltou musí být provinivší se hráč vyloučen na 2 nebo 4 minuty. Míč je umístěn na pomyslném bodu ve vzdálenosti 11 metrů od branky v ose

hřiště. Jakmile je míč uveden do hry, mohou ostatní hráči pokračovat zpoza modré čáry.

Při odraženém míčku mohou i ostatní hráči vstřelit branku nebo se hraje dál.

Trestné střílení se uděluje za následující fauly úmyslně spáchané ve vlastním obranném pásmu, pokud hra nebyla předtím již zastavena.

Postavení hráčů při penaltě, viz obrázek příloha č. 4

Nesportovní chování

Nebezpečná hra: Pokud se hráč násilně chová k protihráči

Zakázaná hra: Pokud hráč zabráni vstřelení gólu tímto zakázaným způsobem:

- a) Zastavení míče vysokou holí nebo jakkoli omezovat protivníkovu hru holí
- b) Hodit hůl nebo jiné zařízení
- c) Vrhnout se na led nebo hrát v kleče
- d) Kopnout do míče zvednutou bruslí
- e) Držení protihráče
- f) Nebezpečná hra vysokou holí
- g) Faul ve vápně
- h) Hra rukou ve vápně

Pravidlo č. 16 – TRESTY ZA PORUŠENÍ PRAVIDEL

Rozhodčí musí penalizovat hráče i vedení týmu (Vedoucí a trenéři), kteří porušují pravidla hry, a to následujícím způsobem:

Výstraha (žlutá karta)

Rozhodčí může dát varování, pokud si myslí, že je to nutné. Varování není dáno, pokud to situace vyžadující potrestání hráče vyloučením. Varování se nedává během hry, ale pouze při přerušení.

2 minuty trest

Nekontrolované sekání holí v blízkém dosahu hráče, nebo úmyslné seknutí do hole protihráče.

Nenásilná, ale nebezpečná hra vůči soupeři.

Porušení pravidel o střídání hráčů, nebo jiné podle příslušných předpisů, nebo jiných pravidel hry.

Odehraje-li hráč míč po odpískání, nebo se pokusí zabránit volnému úderu (špatná vzdálenost aj.)

Pokud hráč nedovoleně brání ve hře soupeři, který není v dosahu míče a tým již dostal předchozí varování za tento prohřešek.

Pokud hráč získá výhodu zastavením míče vysokou holí, rukou, paží, hlavou, nebo zvednutou bruslí.

Pokud se hráč účastní hry bez hole nebo se zlomenou holí, nebo se pokouší odstranit zlomenou hůl během hry.

4 minuty trest (červená karta bez zápisu)

Pokud hráč útočí na soupeře násilným způsobem nebo nebezpečným způsobem, který by mohl být některý z následujících:

Sražení, držení, podražení nohou, nebo kopnutí bruslí.

Pokud hráč nevhodně protestuje proti rozhodnutí rozhodčího.

Pokud hráč hodí svou hůl, nebo něco jiného k míči nebo soupeři.

Pokud se hráč chová nesportovně vůči funkcionářům, rozhodčímu, spoluhráčům, soupeři nebo divákům.

2 a 4 minuty uděleny zároveň

Pokud hráč obdrží 2 a 4 minuty sankce současně, bude se odpykávat pouze 4 minutový trest.

Vyloučen (červená karta) pro zbytek utkání - Osobní Faul

Hráč, který byl spáchal dva předchozí 2 nebo 4 min. fauly, musí být vyloučen pro zbytek utkání ihned po třetím faulu.

Výše uvedené vyloučení do konce je také zároveň trestem. Je označen jako osobní faul provinivšího se hráče a může být nahrazen jiným hráčem, jakmile je uložený trest odseděn náhradníkem.

Vyloučení (červená karta) po zbytek utkání - Full Game Penalty

Pokud hráč útočí na soupeře násilně (brutálním) způsobem, a to prostřednictvím přímého zásahu holí nebo kopnutím na paži, ruku, hlavu nebo tělo.

Pokud hráč ztratí sebeovládání vůči rozhodčím, funkcionářům, hráčům, nebo divákům.

Trest brankáři

V případě udělení 2 nebo 4 minutového trestu brankáři, odsedí tento trest další hráč z pole. To neplatí při červené kartě (osobní faul), kdy platí jeho vyloučení do konce utkání.

Tresty pro funkcionáře na lavičce a náhradníky na lavičce

I tito hráči spadají pod hrozbu trestu. V případě vyloučení funkcionáře či náhradníka do konce utkání (červená karta), musí odsedět 4 minutový trest jeden z hráčů na ledě. Potrestaný (trenér či hráč) musí opustit bezprostřední okolí hrací plochy.

Pravidlo č. 17 – ROZHODČÍ A ZAPISOVATEL, TAJEMNÍK UTKÁNÍ

Rozhodčí

Pravomoc rozhodčího začíná vstupem na ledovou plochu a končí jejím opuštěním.

Dva rozhodčí

Hru řídí dva rozhodčí, přičemž ani jeden z nich není hlavní a oba mají stejné pravomoci.

Výstroj rozhodčího

Rozhodčí musí mít na sobě brusle, dres a tmavé kalhoty. Rozhodčí musí být vybaven černou helmou.

Zásah rozhodčího míčkem

V případě, že se míč dotkne rozhodčího v průběhu hry a putuje do branky, gól se neuznává. Provádí se vzhazování v nejbližším bodě pro volný úder.

Čas zápasu

V short bandy se používá hrubý čas, který se nechává běžet kromě oddechových časů nebo když je hra dočasně zastavena. Rozhodčí je zodpovědný za správný čas. Rozhodčí také může prodloužit dobu hry o čas, který byl zmařen v důsledku nějakých potíží.

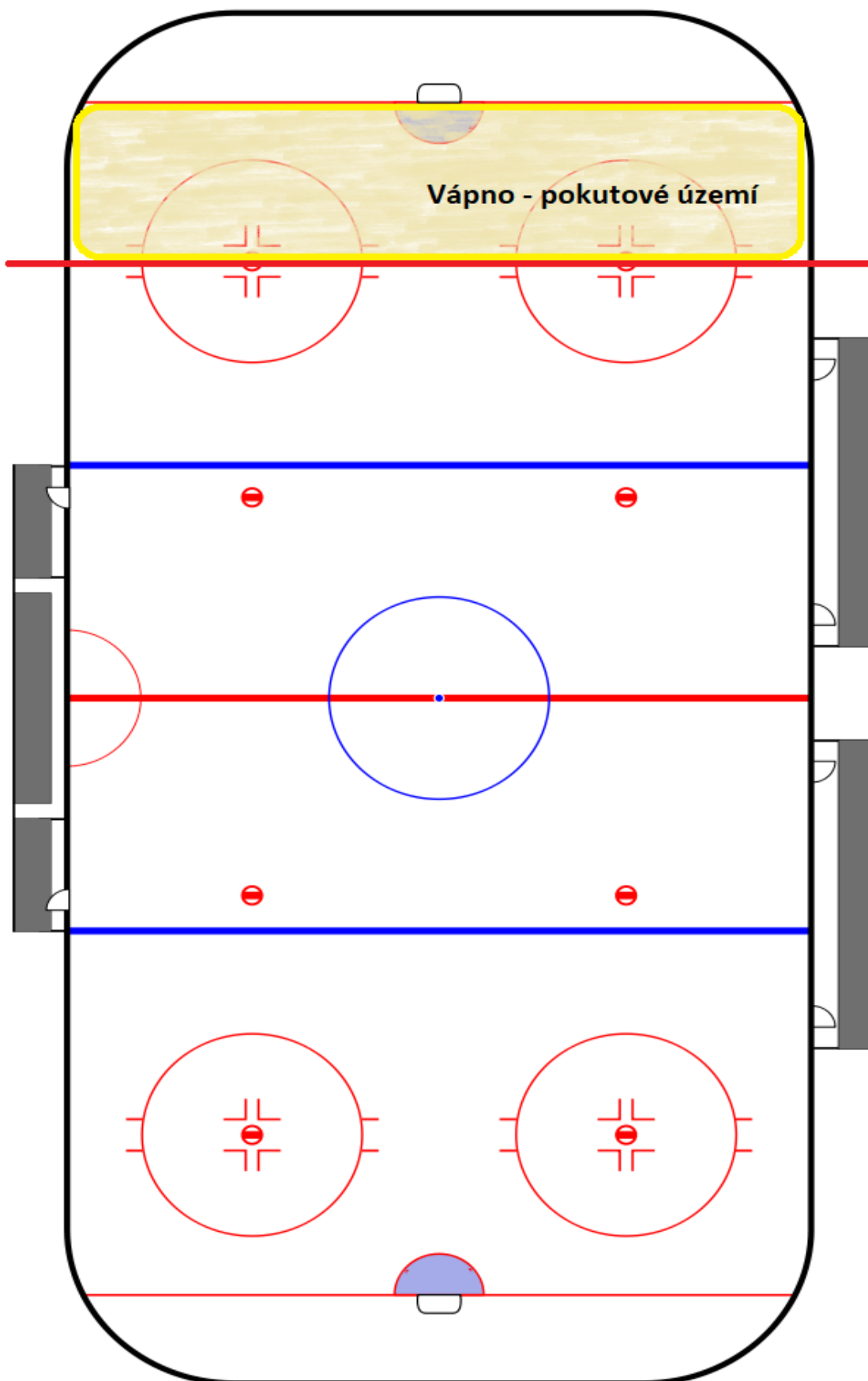
Pokud se tým dostane k zahrávání volného úderu nebo trestného střelení, těsně před poločasem nebo na konci utkání, tento úder se ještě zahrává nad rámec řádné hrací doby. Avšak gól z volného úderu v takovém případě platí pouze z přímé střely na branku. Dorážky nejsou již povoleny. Nařízený trest se v případě pokračujícího zápasu začíná znovu běžet v momentě znovuzahájení hry.

Právo na odmítnutí pustit hráče do zápasu

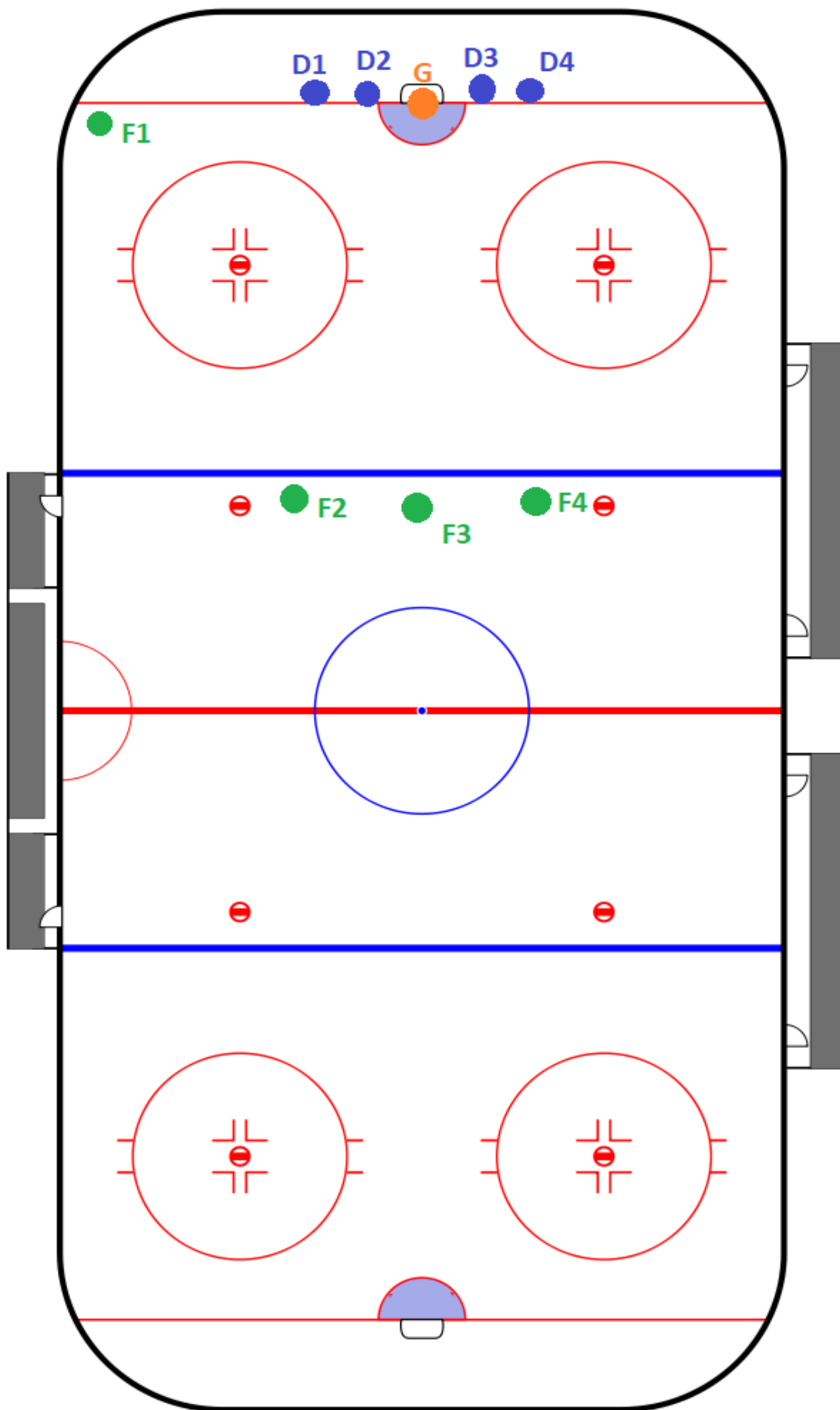
Rozhodčí si vyhrazuje právo zadržet (zabránit) hráči v účasti v utkání, pokud si před zápasem všimne nevhodného chování vůči rozhodčím či jiným aktérům utkání, nebo pokud shledá jeho stav jako nevyhovující a nepatřící do zápasu. Hráč v takovém případě smí být nahrazen dodatečně jiným hráčem.

Forma rozhodnutí

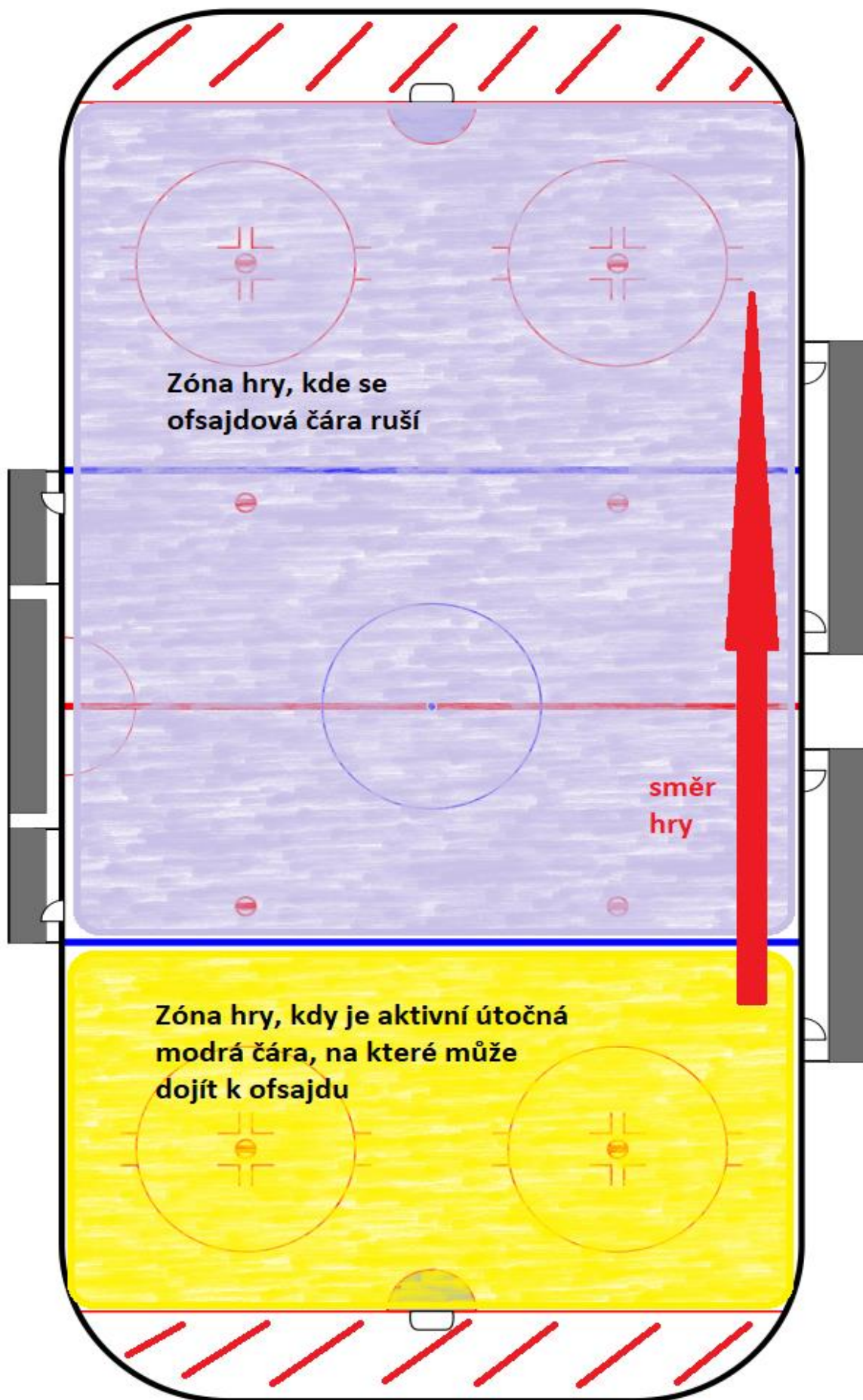
Pokud jsou pravidla porušena ze strany hráčů, musí rozhodčí písknout jako znamení pro zastavení hry (nikoli nutně času). Ihned poté musí rozhodčí znovu písknout, aby hra mohla s co nejkratší prodlevou pokračovat.



Příloha č.2 – plánek hřiště s vyznačením zahrávání rohového úderu



Příloha č.3 – pláněk hřiště s vyznačeným ofsajdem



Příloha č.4 – plánek hřiště s vyznačením zahrávání penalty

